

# 2015

## Balanço Social



Agência para o Desenvolvimento e  
Coesão, I.P.

## **FICHA TÉCNICA**

### **TÍTULO**

BALANÇO SOCIAL 2015

### **EDITOR**

AGÊNCIA PARA O DESENVOLVIMENTO E COESÃO, I.P.  
AVENIDA 5 DE OUTUBRO,  
1050-053 LISBOA

### **CONCEÇÃO TÉCNICA**

UNIDADE DE GESTÃO INSTITUCIONAL  
NÚCLEO DE GESTÃO DE RECURSOS HUMANOS

### **DATA DE EDIÇÃO**

30 MARÇO 2016

## Índice

1.Nota Prévia .....	4
2. Caracterização da Agência, I.P. ....	4
2.1. Identificação .....	4
2.2. Missão, Visão e Valores .....	5
2.3. Estrutura Orgânica.....	6
3. Caracterização dos Recursos Humanos da Agência, I.P.....	7
3.1. Relação Jurídica de Emprego .....	8
3.2. Grupo de Pessoal .....	9
3.3. Estrutura Etária dos Trabalhadores .....	10
3.4. Antiguidade dos Trabalhadores.....	11
3.5. Nível Habilitacional dos Trabalhadores .....	11
3.6. Movimentação dos Trabalhadores.....	12
3.7 Prestação do trabalho .....	13
3.8. Absentismo laboral.....	14
3.9. Encargos Remuneratórios .....	15
3.10. Segurança, Higiene e Saúde no Trabalho .....	16
3.11. Formação Profissional .....	16
3.12. Relações Profissionais e de Disciplina .....	17
ANEXOS.....	18

## 1. Nota Prévia

O Balanço Social foi institucionalizado para os organismos autónomos da Administração Pública, através do Decreto-Lei n.º 155/92, de 28 de Julho e tornado obrigatório para todos os serviços e organismos com 50 trabalhadores ou mais, em 1996, através do Decreto-Lei n.º 190/96, de 9 de Outubro, que ainda o regula. Por outro lado, de acordo com a alínea e) do n.º 1 do artigo 8º, da Lei n.º 66-B/2007, de 28 de Dezembro, o Balanço Social passou a integrar também, no âmbito do ciclo de gestão dos organismos, o Relatório de Atividades.

O Balanço Social tem vindo a constituir-se como um meio privilegiado de informação e um importante instrumento de planeamento e de apoio à Gestão, fornecendo um conjunto de indicadores na área dos recursos humanos, essenciais para a monitorização e o acompanhamento da situação sócio-profissional dos colaboradores da Agência, IP.

Como instrumento de gestão, reúne ainda dados qualitativos e quantitativos que permitem aferir a situação social da organização, os seus pontos fortes e fracos tornando-se, também por isso, num importante documento de controlo, quer para evidenciar as mais valias quer para registar eventuais deficiências, potenciando a eficácia e a eficiência dos investimentos a realizar neste domínio.

O presente documento consubstancia o Balanço Social da Agência para o Desenvolvimento e Coesão, IP, que teve início de atividade em 01-04-2014, a partir de um processo de extinção de três organismos, dispondo de um mapa de pessoal aprovado com 272 trabalhadores.

Foi elaborado tendo em consideração os trabalhadores efetivos a 31 de Dezembro de 2015 e pretende dar cumprimento às disposições legais atrás referidas. Este exercício não contempla os recursos humanos afetos ao Programa Operacional de Assistência Técnica do Portugal 2020.

## 2. Caracterização da Agência, I.P.

### 2.1. Identificação

A Agência para o Desenvolvimento e Coesão, I.P. tem por missão coordenar a Política de Desenvolvimento Regional e assegurar a coordenação geral dos Fundos Europeus Estruturais e de Investimento (FEEI) e foi criada pelo Decreto-Lei n.º 140/2013, de 18 de outubro.

Dotada de autonomia administrativa e financeira e património próprio, é um instituto público de regime especial, com capacidade jurídica de intervenção sobre todo o território nacional.

Situando-se na esfera da administração indireta do Estado, integra o Ministério do Planeamento e das Infraestruturas sob superintendência e tutela do Secretário de Estado do Desenvolvimento e Coesão.

A Agência para o Desenvolvimento e Coesão, I.P. foi criada com o objetivo de favorecer a coordenação da Política Estrutural e de Desenvolvimento Regional cofinanciada pelos fundos europeus, garantir uma maior coordenação das opções de macroprogramação financeira e reforçar a racionalidade económica e a sustentabilidade financeira dos investimentos cofinanciados.

## 2.2. Missão, Visão e Valores

### Missão

Coordenar a política de desenvolvimento regional e assegurar a coordenação geral dos fundos europeus estruturais e de investimento.

### Visão

Ser o centro de competências na Política de Desenvolvimento Regional e de Coesão e na aplicação de Fundos Europeus.

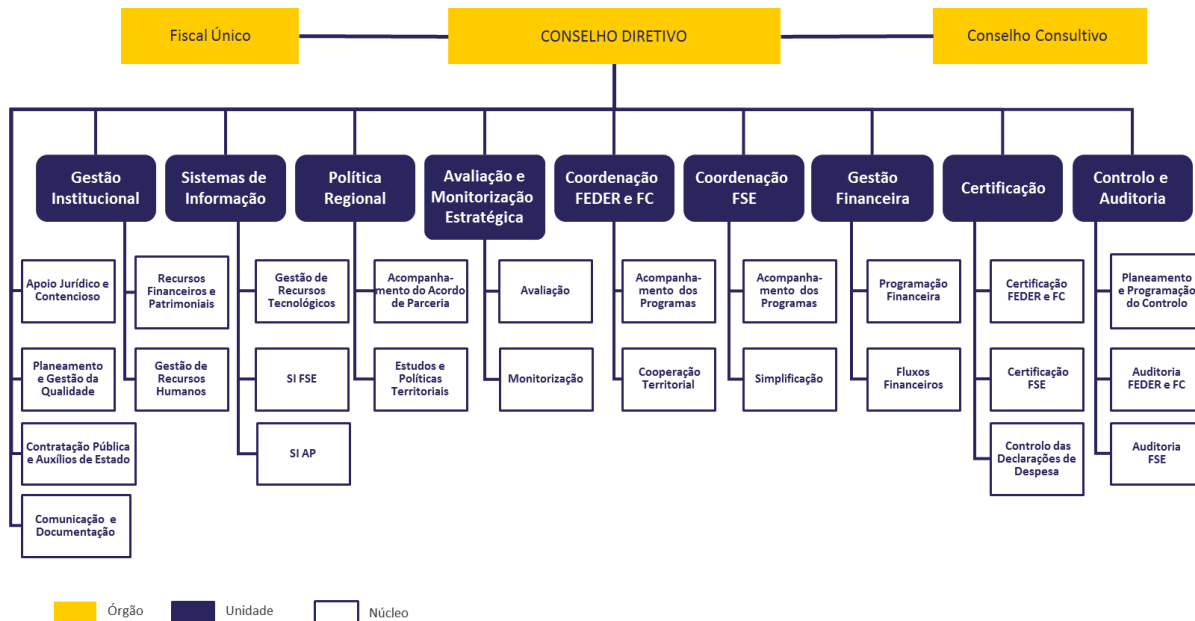
### Valores



VALORES	DESCRIÇÃO
Inovação	Desenhar e implementar soluções inovadoras que respondam às necessidades dos <i>stakeholders</i> , adotando as melhores práticas de gestão com vista a transformar oportunidades em soluções.
Transparência	Garantir a prestação pública de contas da Agência para o Desenvolvimento e Coesão, I.P. e da gestão dos Fundos Europeus e promover o acesso fácil e permanente à informação, através de processos simplificados e comunicação clara, relevante, precisa e atualizada.
Cooperação	Promover alianças em que o benefício global é superior ao da ação individual. A cooperação sustenta-se no desenvolvimento de parcerias ativas, nacionais e transnacionais, que acrescentam valor ao país e à Europa, e na construção de um sólido espírito de equipa, com base em práticas de igualdade, respeito mútuo e ética profissional.
Qualidade	Promover a melhoria contínua tendo em vista uma prestação de serviços de excelência, assegurando a fiabilidade e uma elevada qualidade técnica de execução, no sentido de consolidar a confiança nos resultados do trabalho da Agência para o Desenvolvimento e Coesão, I.P.

### 2.3. Estrutura Orgânica

A 31 de dezembro de 2015, a estrutura orgânica da Agência, aprovada pela Portaria nº 351/2013 e por deliberação interna do Conselho Diretivo da Agência, divide-se em sete áreas operacionais e seis áreas de suporte, conforme evidencia o organograma seguinte.



### 3. Caracterização dos Recursos Humanos da Agência, I.P.

Em 31 de dezembro de 2015, contabilizaram-se 194 colaboradores, em exercício de funções, sendo que a 31 de dezembro de 2014 a Agência contava com 219 colaboradores.

Dos 194 trabalhadores da Agência em 31.12.2015, 128 colaboradores são do sexo feminino, sendo que a **taxa de feminização**<sup>1</sup> é de 66% e a **taxa de feminização dirigente**<sup>2</sup> de 69%.

O gráfico 1 indica a distribuição do total de efetivos a 31 de dezembro, pelas unidades orgânicas da Agência.

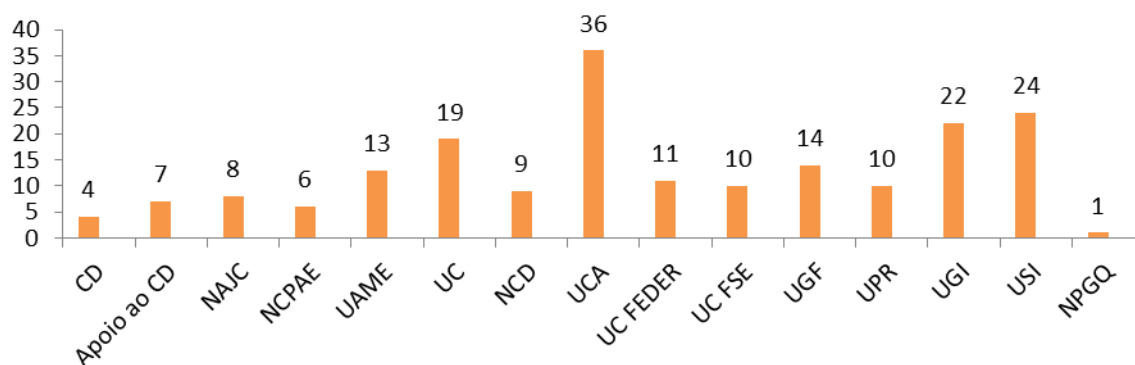


Gráfico 1 – Distribuição de trabalhadores por unidade orgânica

<sup>1</sup> Total de efetivos femininos (128) /Total de efetivos (194).

<sup>2</sup> Total de dirigentes femininos (24) /Total de dirigentes (35)

Importa referir que do total dos 194 trabalhadores, três são portadores de deficiência, o que representa uma taxa de emprego<sup>3</sup> de 1,5% de trabalhadores deficientes.

Em termos de empregabilidade de trabalhadores deficientes, verificou-se que 2 pertencem ao género masculino e 1 ao género feminino.

### 3.1. Relação Jurídica de Emprego

A maioria dos trabalhadores da Agência possui uma relação jurídica de emprego assente no contrato de trabalho em funções públicas por tempo indeterminado (125 colaboradores), ou seja 64,4% do total dos trabalhadores.

Outra modalidade de vinculação com alguma expressão no resultado final é a da nomeação definitiva que abarca todo o grupo de inspetores superiores (24 trabalhadores, 12,3% do total). O total destas duas modalidades de vinculação (contrato de trabalho em funções públicas por tempo indeterminado e nomeação definitiva), corresponde, na data de referência, a 76,8% do total dos efetivos da Agência.

As outras relações jurídicas de emprego existentes na Agência, IP dizem respeito a comissões de serviço (35 dirigentes superiores e intermédios) e, ainda, a 10 trabalhadores com contrato de trabalho em funções públicas a termo resolutivo incerto.

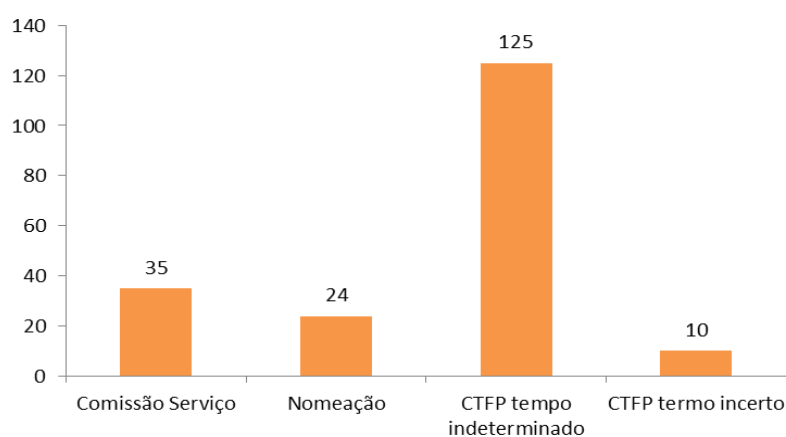


Gráfico 2 – Distribuição de trabalhadores por relação jurídica de emprego

<sup>3</sup> Total de trabalhadores deficientes (3) /Total de efetivos (194)



### 3.2. Grupo de Pessoal

O grupo de pessoal mais representativo é o de técnico superior, com 96 trabalhadores, o que significa que a taxa de emprego<sup>4</sup> do grupo profissional de técnico superior é de aproximadamente 50% do total de efetivos.

Com 15% surge o grupo de assistente técnico, constituído por 30 trabalhadores.

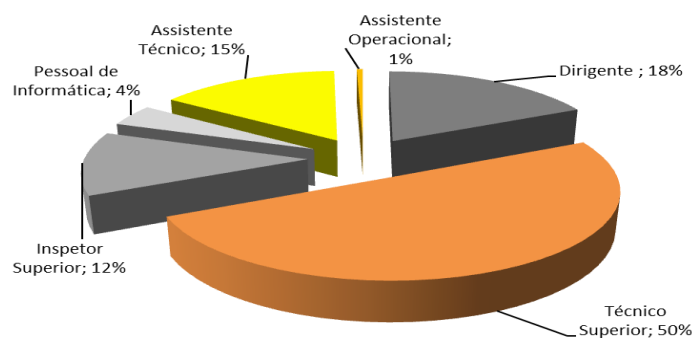


Gráfico 3 – Distribuição de trabalhadores por grupo de pessoal

Em termos de distribuição dos trabalhadores por grupo profissional e por género pode verificar-se pelo gráfico abaixo, que o género feminino está maioritariamente representado, com exceção do pessoal de informática e dos assistentes operacionais.

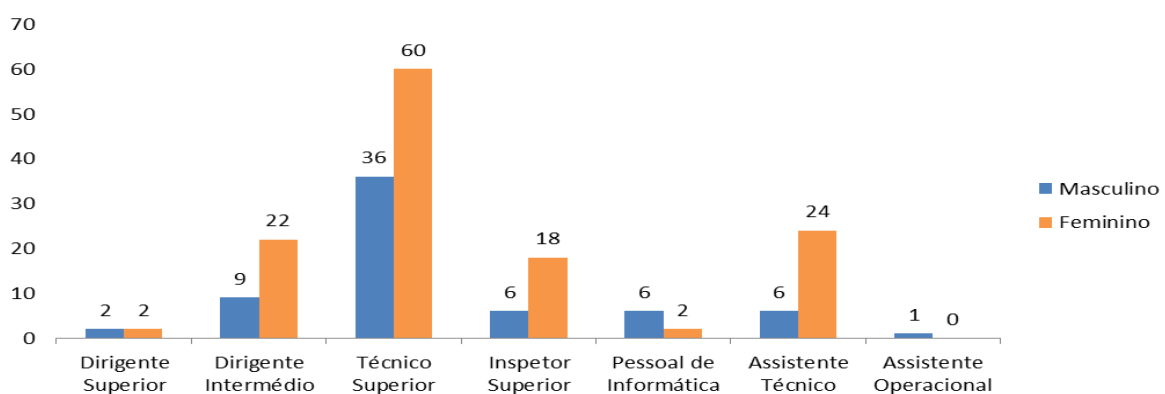


Gráfico 4 – Distribuição de trabalhadores por grupo profissional e por género

<sup>4</sup> Total técnicos superiores (96) /Total de efetivos (194)

Em 2015, o **índice de tecnicidade**<sup>5</sup> (grupo constituído pelo pessoal técnico superior, pelos inspetores superiores e pelos especialistas de informática) foi de 76,7%.

O **índice de enquadramento**<sup>6</sup> foi de 18%, com 35 dirigentes. Neste grupo de pessoal estão incluídos os dirigentes superiores de 1º e 2º grau e os dirigentes intermédios de 1º e 2º grau da Agência.

### 3.3. Estrutura Etária dos Trabalhadores

Da análise da estrutura etária, refletida no Gráfico 6, podemos concluir que o nível médio de idade dos funcionários está distribuído da seguinte forma: 9,3% dos 194 trabalhadores têm idades compreendidas entre os 25 e os 39 anos, 56,2% entre os 40 e 49 anos e 34,5% entre os 50 e os 69 anos.

O grupo etário mais representado é o dos 40-44 anos (29% do total) e a média geral de idades (**nível etário**)<sup>7</sup> situa-se nos 47 anos.

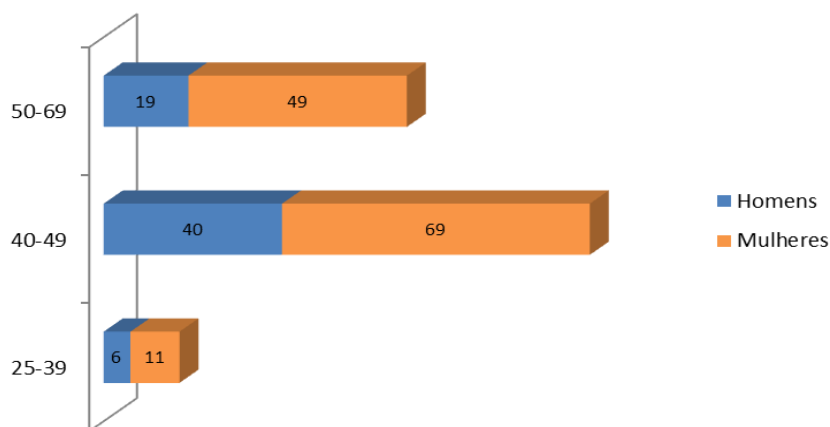


Gráfico 5- Distribuição de trabalhadores por estrutura etária e género

O **leque etário**<sup>8</sup> é compreendido entre os 27 e os 65 anos e o **índice de envelhecimento**<sup>9</sup> é de 17%, considerando a existência de 33 trabalhadores com idades superiores a 55 anos.

Se considerarmos a média de idades por grupo de trabalhadores, verifica-se que os técnicos superiores apresentam a média etária mais baixa (45 anos), seguindo-se os dirigentes intermédios e superiores (47

<sup>5</sup> Número de técnicos superiores, inspetores e especialistas de informática (122) x Total de efetivos não dirigentes (159)

<sup>6</sup> Número de dirigentes (35) x Total de efetivos (194)

<sup>7</sup> Soma das idades (9.234 / Total de efetivos (194)

<sup>8</sup> Trabalhador(a) mais velho(a) (65) / Trabalhador(a) mais jovem (27)

<sup>9</sup> Número de Recursos humanos com idade > 55 anos (33) x 100 / Total de efetivos (194)

anos). O pessoal de informática e os assistentes técnicos apresentam uma média igual (51 anos), e por fim os inspetores superiores que apresentam a média de idades mais alta (54 anos).

### 3.4. Antiguidade dos Trabalhadores

A **antiguidade média**<sup>10</sup> (na administração pública) dos efetivos em 2015 foi de 16,9 anos. De realçar a elevada antiguidade média do grupo dos inspetores superiores (24 anos) e, em oposição, a média do grupo de trabalhadores técnico superiores (12,9 anos).

### 3.5. Nível Habilitacional dos Trabalhadores

A estrutura habilitacional dos recursos humanos da Agência caracteriza-se pelos seguintes níveis de escolaridade: até ao 9º ano, do 10º ao 12º ano e habilitações de nível superior. No ano em análise os efetivos apresentam uma **taxa de habilitações superiores**<sup>11</sup> de 80,9% que corresponde à percentagem de efetivos que possuem habilitações de nível superior (bacharelato, licenciatura e mestrado).

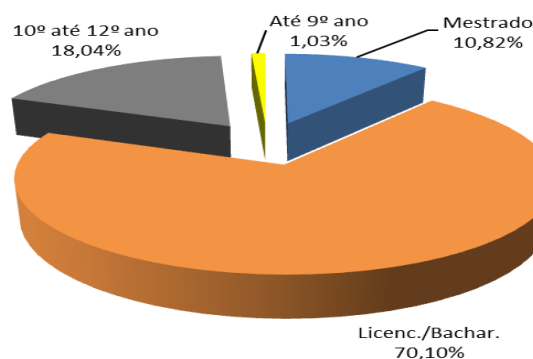


Gráfico 6- Percentagem de trabalhadores segundo o nível habilitacional

<sup>10</sup> Soma das antiguidades na administração pública (3.287 anos) / Total de efetivos (194)

<sup>11</sup> Total Bach+Lic+Mest+Dout. (157) / Total de efetivos (194)

### 3.6. Movimentação dos Trabalhadores

#### 3.6.1. Admissões e saídas

A Agência para o Desenvolvimento e Coesão contava com 219 trabalhadores a 31 de dezembro de 2014 e no final de 2015 contava com 194 trabalhadores.

O quadro seguinte apresenta a comparação entre 31 de dezembro de 2014, até ao dia 31 de dezembro de 2015, por cargo/carreira.

	31 de dezembro 2014	31 de dezembro 2015
<b>Dirigente Superior</b>	4	4
<b>Dirigente Intermédio</b>	32	31
<b>Técnico Superior</b>	104	96
<b>Inspetor Superior</b>	23	24
<b>Pessoal de Informática</b>	9	8
<b>Assistente Técnico</b>	32	30
<b>Assistente Operacional</b>	4	1
<b>Total</b>	<b>208</b>	<b>194</b>

Importa reforçar que o exercício de Balanço Social efetuado no ano anterior reflectia 219 trabalhadores a 31 de dezembro de 2014, visto que estavam incluídos os trabalhadores do POAT-FEDER, POAT-FSE e Coordenador do ex-Observatório do QREN.

Desde 31 de dezembro de 2014 até 31 de dezembro de 2015 assistiu-se a um movimento significativo de saídas de trabalhadores da Agência, num total de 39 colaboradores, dos quais 24 são técnicos superiores.

Estas saídas resultaram de situações de procedimentos concursais para outros serviços da administração pública, exercício de cargos dirigentes, exercício de funções em gabinetes ministeriais, licenças sem vencimento, mobilidade para fora da área metropolitana de Lisboa (tornando inviável qualquer oposição da Agência aos pedidos de mobilidade apresentados) e aposentações.

Foram igualmente desenvolvidos em 2015 diversas iniciativas de recrutamento de trabalhadores, quer recorrendo a processos de mobilidade interna, quer através de procedimentos concursais, que permitiram compensar o acentuado fluxo de saídas, embora não integralmente. Alguns destes procedimentos concursais serão concluídos apenas em 2016.

O Gráfico 7 apresenta o fluxo de entradas e saídas de trabalhadores na Agência, no ano de 2015.

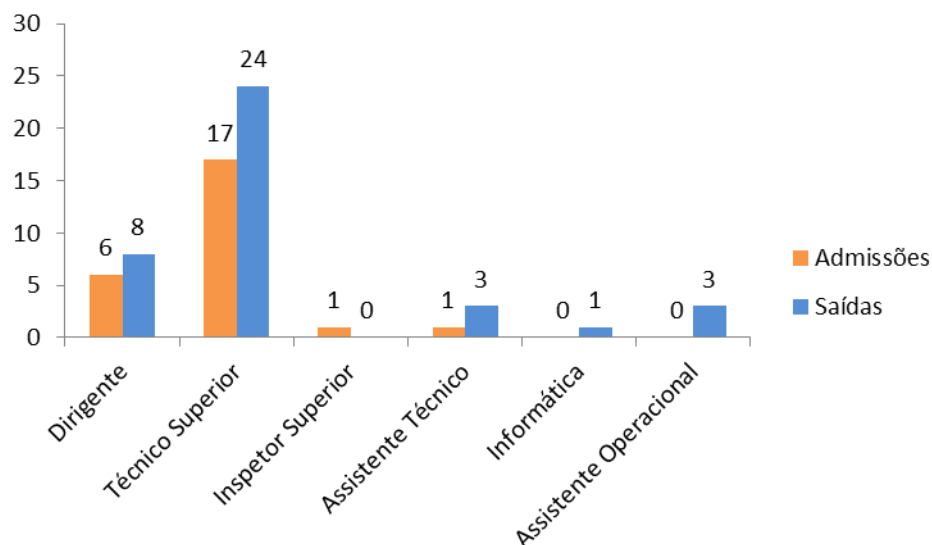


Gráfico 7- Número de trabalhadores admitidos e saídos

A taxa de rotação na Agência é de 33%. Este valor resulta do somatório das entradas e saídas, dividido pelo total de efetivos a 31 de dezembro de 2015.

### 3.6.2. Mudança de situação profissional

Em 2015 não foram ocupados 42 postos de trabalho, o que significa que o mapa de pessoal da Agência tem uma ocupação de 85%.

No ano em análise quatro trabalhadores viram a sua situação profissional alterada mediante consolidação de mobilidade interna (3) e procedimento concursal (1).

## 3.7 Prestação do trabalho

### 3.7.1. Modalidade de Horário de Trabalho

O horário mais praticado na Agência é o horário flexível com 127 trabalhadores, o que representa 65,4% dos efetivos.

Para além do horário flexível, também se pratica o horário de trabalho em regime de jornada contínua para 29 trabalhadoras. Esta é apenas uma medida que se considera de responsabilidade social contribuindo desta forma para uma melhor conciliação entre vida profissional, familiar e pessoal.

O horário específico tem pouca expressão na totalidade de efetivos, sendo que apenas uma trabalhadora usufrui desta modalidade.

Na modalidade de isenção de horário de trabalho estão incluídos, para além dos dirigentes, 2 (dois) chefes de equipa, num total de 37 trabalhadores.

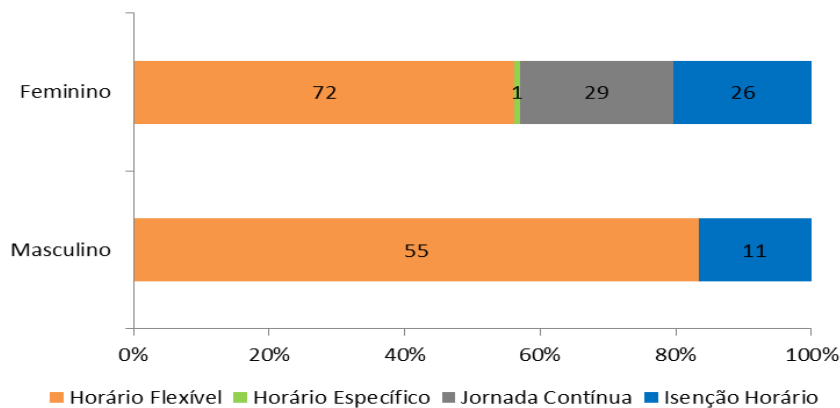


Gráfico 8 – Modalidade de horário de trabalho

### 3.7.2. Trabalho suplementar

Durante o ano de 2015 os trabalhadores da Agência efetuaram 2.750,5 horas de trabalho suplementar. Estas horas foram realizadas maioritariamente como trabalho suplementar diurno (2.542,5 horas).

De realçar que o peso do total de trabalho suplementar efetuado durante o ano de 2015, comparado com o total de horas de trabalho esperadas para os efetivos da Agência a 31 de dezembro de 2015, foi de 0,73%.<sup>12</sup>

O claro défice de recursos humanos face às competências atribuídas a esta Agência, designadamente num período de arranque de um novo período de programação comunitário, justificaram a necessidade imperiosa de recurso ao trabalho suplementar, de forma a garantir o nível de resposta da Agência.

### 3.8. Absentismo laboral

Em 2015 as ausências ao trabalho traduziram-se numa **taxa de absentismo**<sup>13</sup> de 8,0%, com 1831,5 dias de ausência dos trabalhadores distribuídos pelos motivos apresentados pelo gráfico 10.

<sup>12</sup> Número total de horas esperadas (376181h) / Número total de horas de trabalho suplementar efectuadas (2750,5h)

O absentismo assinalado, designadamente o associado ao motivo de doença, tem uma expressão muito significativa num único trabalhador, que esteve ausente a totalidade do ano de 2015.

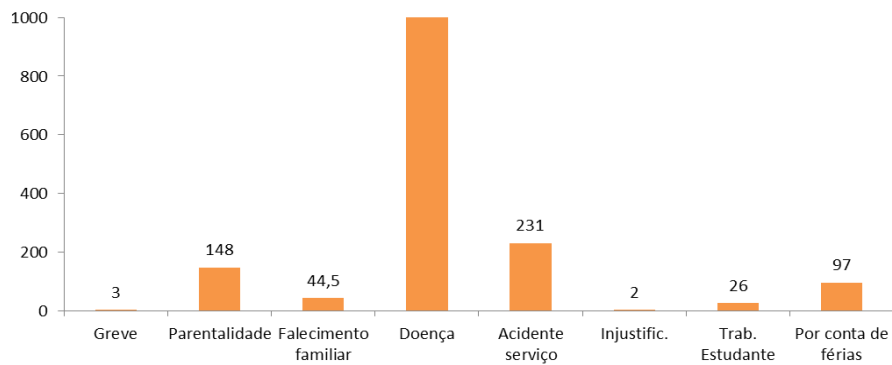


Gráfico 9 – Número de dias de ausência dos trabalhadores por motivo

### 3.9. Encargos Remuneratórios

Os custos com pessoal atingiram em 2015 a importância de **6.301.478,48€**, sendo a rubrica “remuneração base” aquela que maior impacto tem no total de encargos, seguido da rubrica “outros encargos com pessoal”.

Encargos com pessoal	Valores (em euros)
Remuneração base (*)	4.585.119,27€
Suplementos remuneratórios	735.198,22€
Prémios de desempenho	0€
Prestações sociais	196.041,59€
Benefícios sociais	0€
Outros encargos com pessoal (**)	785.119,40€
<b>Total</b>	<b>6.301.478,48€</b>

(\*) Inclui subsídio de férias e de natal

(\*\*) Inclui indemnizações por férias não gozadas

<sup>13</sup> Número de dias de faltas (1831,5 dias) / Número médio anual de dias trabalháveis (227 dias)

### 3.10. Segurança, Higiene e Saúde no Trabalho

Os serviços em matéria de segurança, higiene e saúde no local de trabalho foram assegurados por uma empresa externa especializada que para além da realização de exames de admissão e periódicos assegurou a medicina curativa na Agência, I.P, através de consultas médicas semanais realizadas em gabinete médico nas instalações da Agência.

No âmbito da Segurança, Higiene e Saúde no Trabalho, e como medida de combate ao absentismo por doença, foi ainda proporcionado aos trabalhadores da Agência a vacina da gripe sazonal, ministrada nas instalações da Agência.

No que respeita aos encargos com as atividades de medicina do trabalho, foram gastos em 2015 17.693.27€.

Durante o ano de 2015 ocorreram dois acidentes em serviço, com um trabalhador do sexo feminino e outro do sexo masculino, o que significa uma taxa de incidência de acidentes no local de trabalho de 1,03%. Importa ainda referir que não foram identificados casos de doença profissional.

### 3.11. Formação Profissional

Foram desenvolvidas na Agência em 2015, 402 ações de formação profissional, com uma **taxa de formação externa**<sup>14</sup> de 85% (60 internas e 342 externas), correspondendo o total de formação ministrada na Agência a 5.525 horas.

Ressalva-se que 380 destas ações têm uma carga horária inferior a 30 horas, maioritariamente em formato de *workshops* ou seminários no âmbito do Portugal 2020.

DESCRIÇÃO	2015
N.º TOTAL DE ACÇÕES DE FORMAÇÃO REALIZADAS	402
N.º TOTAL DE HORAS DE FORMAÇÃO REALIZADAS	5.525 H
TRABALHADORES ABRANGIDOS (*)	174
MÉDIA/HORA DE FORMAÇÃO <sup>15</sup>	31,7 H

(\*) Total de trabalhadores que participaram em pelo menos 1 ação.

<sup>14</sup> Número de ações de formação externa frequentadas (342) /Total de ações de formação frequentadas (402).

<sup>15</sup> Total de horas de formação (5.525) /Nº de trabalhadores abrangidos (174)



### **3.12. Relações Profissionais e de Disciplina**

Através de débito no vencimento, conclui-se que são 12 os trabalhadores sindicalizados, não existindo comissão de trabalhadores. Em termos disciplinares, informa-se que foi instaurado em 2015 um processo disciplinar a um trabalhador da Agência.

# ANEXOS

## Índice dos Anexos

### Recursos Humanos

Quadro 1: Contagem dos trabalhadores por grupo/cargo/carreira, segundo a modalidade de vinculação e género

Quadro 2: Contagem dos trabalhadores por grupo/cargo/carreira, segundo o escalão etário e género

Quadro 3: Contagem dos trabalhadores por grupo/cargo/carreira, segundo o nível de antiguidade e género

Quadro 4: Contagem dos trabalhadores por grupo/cargo/carreira, segundo o nível de escolaridade e género

Quadro 5: Contagem dos trabalhadores estrangeiros por grupo/cargo/carreira, segundo a nacionalidade e género

Quadro 6: Contagem de trabalhadores portadores de deficiência por grupo/cargo/carreira, segundo o escalão etário e género

Quadro 7: Contagem dos trabalhadores admitidos e regressados durante o ano, por grupo/cargo/carreira e género, segundo o modo de ocupação do posto de trabalho ou modalidade de vinculação

Quadro 8: Contagem das saídas de trabalhadores nomeados ou em comissão de serviço, por grupo/cargo/carreira, segundo o motivo de saída e género

Quadro 9: Contagem das saídas de trabalhadores contratados, por grupo/cargo/carreira, segundo o motivo de saída e género

Quadro 10: Contagem dos postos de trabalho previstos e não ocupados durante o ano, por grupo/cargo/carreira, segundo a dificuldade de recrutamento

Quadro 11: Contagem das mudanças de situação dos trabalhadores, por grupo/cargo/carreira, segundo o motivo e género

Quadro 12: Contagem dos trabalhadores por grupo/cargo/carreira, segundo a modalidade de horário de trabalho e género

Quadro 13: Contagem dos trabalhadores por grupo/cargo/carreira, segundo o período normal de trabalho (PNT) e género

Quadro 14: Contagem das horas de trabalho suplementar durante o ano, por grupo/cargo/carreira, segundo a modalidade de prestação do trabalho e género

Quadro 15: Contagem dos dias de ausências ao trabalho durante o ano, por grupo/cargo/carreira, segundo o motivo de ausência e género

Quadro 16: Contagem dos trabalhadores em greve durante o ano, por escalão de PNT e tempo de paralisação

### Remunerações e Encargos

Quadro 17: Estrutura remuneratória, por género

Quadro 18: Total dos encargos anuais com pessoal

Quadro 18.1: Suplementos remuneratórios

Quadro 18.2: Encargos com prestações sociais

Quadro 18.3: Encargos com benefícios sociais

## **Higiene e Segurança**

Quadro 19: Número de acidentes de trabalho e de dias de trabalho perdidos com baixa, por género

Quadro 20: Número de casos de incapacidade declarados durante o ano, relativamente aos trabalhadores vítimas de acidente de trabalho

Quadro 21: Número de situações participadas e confirmadas de doença profissional e de dias de trabalho perdidos durante o ano

Quadro 22: Número e encargos das atividades de medicina no trabalho ocorridas durante o ano

Quadro 23: Número de intervenções das comissões de segurança e saúde no trabalho ocorridas durante o ano, por tipo

Quadro 24: Número de trabalhadores sujeitos a ações de reintegração profissional em resultado de acidentes de trabalho ou doença profissional durante o ano

Quadro 25: Número de ações de formação e sensibilização em matéria de segurança e saúde no trabalho

Quadro 26: Custos com a prevenção de acidentes e doenças profissionais

## **Formação Profissional**

Quadro 27: Contagem relativa a participações em ações de formação profissional durante o ano, por tipo de ação, segundo a duração

Quadro 28: Contagem relativa a participações em ações de formação durante ano, por grupo / cargo / carreira, segundo o tipo de ação

Quadro 29: Contagem das horas dispendidas em formação durante o ano, por grupo / cargo / carreira, segundo o tipo de ação

Quadro 30: Despesas anuais com formação

## **Relações Profissionais**

Quadro 31: Relações profissionais

Quadro 32: Disciplina

Quadro 1: Contagem dos trabalhadores por grupo/cargo/carreira, segundo a modalidade de vinculação e género, em 31 de dezembro

Grupo/cargo/carreira / Modalidades de vinculação	Cargo Político / Mandato		Nomeação definitiva		Nomeação Transitória por tempo determinado		Nomeação Transitória por tempo determinável		CT em Funções Públicas por tempo indeterminado		CT em Funções Públicas a termo resolutivo certo		CT em Funções Públicas a termo resolutivo incerto		Comissão de Serviço no âmbito da LTFP		CT no âmbito do Código do Trabalho por tempo indeterminado		CT no âmbito do Código do Trabalho a termo (certo ou incerto)		Comissão de Serviço no âmbito do Código do Trabalho		TOTAL		TOTAL
	M	F	M	F	M	F	M	F	M	F	M	F	M	F	M	F	M	F	M	F	M	F	M	F	
Representantes do poder legislativo e de órgãos executivos																							0	0	0
Dirigente superior de 1º grau a)															1								1	0	1
Dirigente superior de 2º grau a)															1	2							1	2	3
Dirigente Intermédio de 1º grau a)															2	6							2	6	8
Dirigente Intermédio de 2º grau a)															7	16							7	16	23
Dirigente Intermédio de 3º grau e seguintes a)																							0	0	0
Técnico Superior									31	56			5	4									36	60	96
Assistente técnico, técnico de nível intermédio, pessoal administrativo									6	23				1									6	24	30
Assistente operacional, operário, auxiliar									1														1	0	1
Aprendizes e praticantes																							0	0	0
Informático									6	2													6	2	8
Magistrado																							0	0	0
Diplomata																							0	0	0
Pessoal dos Serviços Externos do MNE - assistente de residência																							0	0	0
Pessoal de Inspeção			6	18																			6	18	24
Pessoal de Investigação Científica																							0	0	0
Docente Ensino Universitário																							0	0	0
Docente Ensino Superior Politécnico																							0	0	0
Educ.Infância e Doc. do Ens. Básico e Secundário																							0	0	0
Médico																							0	0	0
Enfermeiro																							0	0	0
Téc. Diagnóstico e Terapêutica																							0	0	0
Técnico Superior de Saúde																							0	0	0
Chefia Tributária																							0	0	0
Pessoal de Administração Tributária																							0	0	0
Pessoal Aduaneiro																							0	0	0
Conservador e Notário																							0	0	0
Oficial dos Registos e do Notariado																							0	0	0
Oficial de Justiça																							0	0	0
Forças Armadas - Oficial b)																							0	0	0
Forças Armadas - Sargento b)																							0	0	0
Forças Armadas - Praça b)																							0	0	0
Polícia Judiciária																							0	0	0
Polícia de Segurança Pública - Oficial																							0	0	0
Polícia de Segurança Pública - Chefe de Polícia																							0	0	0
Polícia de Segurança Pública - Agente																							0	0	0
Guarda Nacional Republicana - Oficial																							0	0	0
Guarda Nacional Republicana - Sargento																							0	0	0
Guarda Nacional Republicana - Guarda																							0	0	0
Serviço Estrangeiros Fronteiras																							0	0	0
Guarda Prisional																							0	0	0
Outro Pessoal de Segurança c)																							0	0	0
Bombeiro																							0	0	0
Polícia Municipal																							0	0	0
Total	0	0	6	18	0	0	0	0	44	81	0	0	5	5	11	24	0	0	0	0	0	0	66	128	194

Prestações de Serviços	M	F	Total
Tarefa			0
Avença			0
Total	0	0	0

NOTAS:  
 Os totais dos quadros 1, 2, 3, 4, 12, 13 e 17 devem ser iguais, por grupo/cargo/carreira e por género.  
 a) Considerar os cargos abrangidos pelo Estatuto do Pessoal Dirigente (Leis nº 2/2004, de 15 de Janeiro e 51/2005, de 30 de Agosto e republicado pela Lei nº 64/2011, de 22 de Dezembro);  
 b) Postos das carreiras militares dos três ramos das Forças Armadas (Exército, Marinha e Força Aérea);  
 c) Registrar outro pessoal de segurança não considerado nas carreira ou grupos anteriores, incluindo os trabalhadores pertencentes aos corpos especiais SIS (Serviço de Informações de Segurança) e SIED (Serviço de Informações Estratégicas de Defesa);  
 d) Não considerar os trabalhadores ausentes há mais de 6 meses.



Quadro 3: Contagem dos trabalhadores por grupo/cargo/carreira, segundo o nível de antiguidade e género, em 31 de dezembro																			SE Células a vermelho - Totais não estão iguais aos do Quadro1		
Grupo/cargo/carreira/ Tempo de serviço	até 5 anos		5 - 9		10 - 14		15 - 19		20 - 24		25 - 29		30 - 34		35 - 39		40 ou mais anos		TOTAL		TOTAL
	M	F	M	F	M	F	M	F	M	F	M	F	M	F	M	F	M	F	M	F	
Representantes do poder legislativo e de órgãos executivos																			0	0	0
Dirigente superior de 1º grau a)	1																		1	0	1
Dirigente superior de 2º grau a)	1	1		1															1	2	3
Dirigente intermédio de 1º grau a)	1	1				1		2		1	1	1							2	6	8
Dirigente intermédio de 2º grau a)	2	2			3	2	1	4		3	1	4		1					7	16	23
Dirigente intermédio de 3º grau e seguintes a)																			0	0	0
Técnico Superior	10	17	1	6	6	12	13	13	2	7	2			3	1	2	1		36	60	96
Assistente técnico, técnico de nível intermédio, pessoal administrativo						3		5	3	6	1	6		2	1	2	1		6	24	30
Assistente operacional, operário, auxiliar	1																		1	0	1
Aprendizes e praticantes																			0	0	0
Informático	1								1		2	1			2	1			6	2	8
Magistrado																			0	0	0
Diplomata																			0	0	0
Pessoal dos Serviços Externos do MNE - assistente de residência																			0	0	0
Pessoal de Inspeção		1						1	2	6	3	9	1			1			6	18	24
Pessoal de Investigação Científica																			0	0	0
Docente Ensino Universitário																			0	0	0
Docente Ensino Superior Politécnico																			0	0	0
Educ.Infância e Doc. do Ens. Básico e Secundário																			0	0	0
Médico																			0	0	0
Enfermeiro																			0	0	0
Téc. Diagnóstico e Terapêutica																			0	0	0
Técnico Superior de Saúde																			0	0	0
Chefia Tributária																			0	0	0
Pessoal de Administração Tributária																			0	0	0
Pessoal Aduaneiro																			0	0	0
Conservador e Notário																			0	0	0
Oficial dos Registos e do Notariado																			0	0	0
Oficial de Justiça																			0	0	0
Forças Armadas - Oficial b)																			0	0	0
Forças Armadas - Sargento b)																			0	0	0
Forças Armadas - Praça b)																			0	0	0
Polícia Judiciária																			0	0	0
Polícia de Segurança Pública - Oficial																			0	0	0
Polícia de Segurança Pública - Chefe de Polícia																			0	0	0
Polícia de Segurança Pública - Agente																			0	0	0
Guarda Nacional Republicana - Oficial																			0	0	0
Guarda Nacional Republicana - Sargento																			0	0	0
Guarda Nacional Republicana - Guarda																			0	0	0
Serviço Estrangeiros Fronteiras																			0	0	0
Guarda Prisional																			0	0	0
Outro Pessoal de Segurança c)																			0	0	0
Bombeiro																			0	0	0
Polícia Municipal																			0	0	0
Total	17	22	1	7	9	18	14	25	8	23	10	21	1	6	4	6	2	0	66	128	194

NOTAS:

Os totais dos quadros 1, 2, 3, 4, 12, 13 e 17 devem ser iguais, por grupo/cargo/carreira e por género.

A antiguidade reporta-se ao tempo de serviço na Administração Pública.

a) Considerar os cargos abrangidos pelo Estatuto do Pessoal Dirigente (Leis nº 2/2004, de 15 de janeiro e 51/2005, de 30 e Agosto e republicado pela Lei nº 64/2011, de 22 de Dezembro);

b) Postos das carreiras militares dos três ramos das Forças Armadas (Exército, Marinha e Força Aérea);

c) Registar outro pessoal de segurança não considerado nas carreira ou grupos anteriores, incluindo os trabalhadores pertencentes aos corpos especiais SIS (Serviço de Informações de Segurança) e SIED (Serviço de Informações Estratégicas de Defesa);

Quadro 4: Contagem dos trabalhadores por grupo/cargo/carreira, segundo o nível de escolaridade e género, em 31 de dezembro

SE Células a vermelho - Totais não estão iguais aos do Quadro1

Grupo/cargo/carreira / Habilitação Literária	Menos de 4 anos de escolaridade		4 anos de escolaridade		6 anos de escolaridade		9.º ano ou equivalente		11.º ano		12.º ano ou equivalente		Bacharelato		Licenciatura		Mestrado		Doutoramento		TOTAL		Total
	M	F	M	F	M	F	M	F	M	F	M	F	M	F	M	F	M	F	M	F	M	F	
Representantes do poder legislativo e de órgãos executivos																					0	0	0
Dirigente superior de 1º grau a)															1						1	0	1
Dirigente superior de 2º grau a)																1	1	1			1	2	3
Dirigente intermédio de 1º grau a)															1	4	1	2			2	6	8
Dirigente intermédio de 2º grau a)															5	12	2	4			7	16	23
Dirigente intermédio de 3º grau e seguintes a)																					0	0	0
Técnico Superior											2				30	55	4	5			36	60	96
Assistente técnico, técnico de nível intermédio, pessoal administrativo								1	1	4	5	18				1					6	24	30
Assistente operacional, operário, auxiliar					1																1	0	1
Aprendizes e praticantes																					0	0	0
Informático									1		3	1	1		2						6	2	8
Magistrado																					0	0	0
Diplomata																					0	0	0
Pessoal dos Serviços Externos do MNE - assistente de residência																					0	0	0
Pessoal de Inspeção															5	18	1				6	18	24
Pessoal de Investigação Científica																					0	0	0
Docente Ensino Universitário																					0	0	0
Docente Ensino Superior Politécnico																					0	0	0
Educ.Infância e Doc. do Ens. Básico e Secundário																					0	0	0
Médico																					0	0	0
Enfermeiro																					0	0	0
Téc. Diagnóstico e Terapêutica																					0	0	0
Técnico Superior de Saúde																					0	0	0
Chefia Tributária																					0	0	0
Pessoal de Administração Tributária																					0	0	0
Pessoal Aduaneiro																					0	0	0
Conservador e Notário																					0	0	0
Oficial dos Registos e do Notariado																					0	0	0
Oficial de Justiça																					0	0	0
Forças Armadas - Oficial b)																					0	0	0
Forças Armadas - Sargento b)																					0	0	0
Forças Armadas - Praça b)																					0	0	0
Polícia Judiciária																					0	0	0
Polícia de Segurança Pública - Oficial																					0	0	0
Polícia de Segurança Pública - Chefe de Polícia																					0	0	0
Polícia de Segurança Pública - Agente																					0	0	0
Guarda Nacional Republicana - Oficial																					0	0	0
Guarda Nacional Republicana - Sargento																					0	0	0
Guarda Nacional Republicana - Guarda																					0	0	0
Serviço Estrangeiros Fronteiras																					0	0	0
Guarda Prisional																					0	0	0
Outro Pessoal de Segurança c)																					0	0	0
Bombeiro																					0	0	0
Polícia Municipal																					0	0	0
Total	0	0	0	0	1	0	0	1	1	5	10	19	1	0	44	91	9	12	0	0	66	128	194

Grupo/cargo/carreira / Habilitação Literária	Menos de 4 anos de escolaridade		4 anos de escolaridade		6 anos de escolaridade		9.º ano ou equivalente		11.º ano		12.º ano ou equivalente		Bacharelato		Licenciatura		Mestrado		Doutoramento		TOTAL		Total
	M	F	M	F	M	F	M	F	M	F	M	F	M	F	M	F	M	F	M	F	M	F	
Tarefa																					0	0	0
Avença																					0	0	0
Total	0	0	0	0	0	0	0	0	0	0	0	0	0	0	0	0	0	0	0	0	0	0	0

NOTAS:

Os totais dos quadros 1, 2, 3, 4, 12, 13 e 17 devem ser iguais, por grupo/cargo/carreira e por género.

a) Considerar os cargos abrangidos pelo Estatuto do Pessoal Dirigente (Leis nº 2/2004, de 15 de Janeiro e 51/2005, de 30 e Agosto e republicado pela Lei nº 64/2011, de 22 de Dezembro);

b) Postos das carreiras militares dos três ramos das Forças Armadas (Exército, Marinha e Força Aérea);

c) Registar outro pessoal de segurança não considerado nas carreira ou grupos anteriores, incluindo os trabalhadores pertencentes aos corpos especiais SIS (Serviço de Informações de Segurança) e SIED (Serviço de Informações Estratégicas de Defesa);



**Quadro 5: Contagem dos trabalhadores estrangeiros por grupo/cargo/carreira, segundo a nacionalidade e género, em 31 de dezembro**

Grupo/cargo/carreira Proveniência do trabalhador	União Europeia		CPLP		Outros países		TOTAL		Total
	M	F	M	F	M	F	M	F	
Representantes do poder legislativo e de órgãos executivos							0	0	0
Dirigente superior de 1º grau a)							0	0	0
Dirigente superior de 2º grau a)							0	0	0
Dirigente intermédio de 1º grau a)							0	0	0
Dirigente intermédio de 2º grau a)							0	0	0
Dirigente intermédio de 3º grau e seguintes a)							0	0	0
Técnico Superior							0	0	0
Assistente técnico, técnico de nível intermédio, pessoal administrativo							0	0	0
Assistente operacional, operário, auxiliar							0	0	0
Aprendizes e praticantes							0	0	0
Informático							0	0	0
Magistrado							0	0	0
Diplomata							0	0	0
Pessoal dos Serviços Externos do MNE - assistente de residência							0	0	0
Pessoal de Inspecção							0	0	0
Pessoal de Investigação Científica							0	0	0
Docente Ensino Universitário							0	0	0
Docente Ensino Superior Politécnico							0	0	0
Educ,Infância e Doc. do Ens. Básico e Secundário							0	0	0
Médico							0	0	0
Enfermeiro							0	0	0
Téc. Diagnóstico e Terapêutica							0	0	0
Técnico Superior de Saúde							0	0	0
Chefia Tributária							0	0	0
Pessoal de Administração Tributária							0	0	0
Pessoal Aduaneiro							0	0	0
Conservador e Notário							0	0	0
Oficial dos Registos e do Notariado							0	0	0
Oficial de Justiça							0	0	0
Forças Armadas - Oficial b)							0	0	0
Forças Armadas - Sargento b)							0	0	0
Forças Armadas - Praça b)							0	0	0
Polícia Judiciária							0	0	0
Polícia de Segurança Pública - Oficial							0	0	0
Polícia de Segurança Pública - Chefe de Polícia							0	0	0
Polícia de Segurança Pública - Agente							0	0	0
Guarda Nacional Republicana - Oficial							0	0	0
Guarda Nacional Republicana - Sargento							0	0	0
Guarda Nacional Republicana - Guarda							0	0	0
Serviço Estrangeiros Fronteiras							0	0	0
Guarda Prisional							0	0	0
Outro Pessoal de Segurança c)							0	0	0
Bombeiro							0	0	0
Polícia Municipal							0	0	0
Total	0	0	0	0	0	0	0	0	0

Prestações de Serviços / Proveniência do trabalhador	União Europeia		CPLP		Outros países		TOTAL		Total
	M	F	M	F	M	F	M	F	
Tarefa							0	0	0
Avença							0	0	0
Total	0	0	0	0	0	0	0	0	0

**NOTAS:**

**CPLP** - Comunidade dos Países de Língua Portuguesa

Considerar o total de trabalhadores estrangeiros, **não naturalizados**, em efectividade de funções no serviço em 31 de Dezembro, de acordo com a naturalidade;

a) Considerar os cargos abrangidos pelo Estatuto do Pessoal Dirigente (Leis nº 2/2004, de 15 de janeiro e 51/2005, de 30 e Agosto e republicado pela Lei nº 64/2011, de 2011);

b) Postos das carreiras militares dos três ramos das Forças Armadas (Exército, Marinha e Força Aérea);

c) Registar outro pessoal de segurança não considerado nas carreira ou grupos anteriores, incluindo os trabalhadores pertencentes aos corpos especiais SIS (Serviço de Informações Estratégicas de Defesa);

Quadro 6: Contagem de trabalhadores portadores de deficiência por grupo/cargo/carreira, segundo o escalão etário e género, em 31 de dezembro

Grupo/cargo/carreira	menor que 20 anos		20 - 24		25 - 29		30 - 34		35 - 39		40 - 44		45 - 49		50 - 54		55 - 59		60 - 64		65 - 69		maior ou igual a 70 anos		TOTAL		Total
	M	F	M	F	M	F	M	F	M	F	M	F	M	F	M	F	M	F	M	F	M	F	M	F	M	F	
Representantes do poder legislativo e de órgãos executivos																									0	0	0
Dirigente superior de 1º grau a)																									0	0	0
Dirigente superior de 2º grau a)																									0	0	0
Dirigente intermédio de 1º grau a)																									0	0	0
Dirigente intermédio de 2º grau a)																									0	0	0
Dirigente intermédio de 3º grau e seguintes a)																									0	0	0
Técnico Superior													1						1						2	0	2
Assistente técnico, técnico de nível intermédio, pessoal administrativo																				1					0	1	1
Assistente operacional, operário, auxiliar																									0	0	0
Aprendizes e praticantes																									0	0	0
Informático																									0	0	0
Magistrado																									0	0	0
Diplomata																									0	0	0
Pessoal dos Serviços Externos do MNE - assistente de residência																									0	0	0
Pessoal de Inspeção																									0	0	0
Pessoal de Investigação Científica																									0	0	0
Docente Ensino Universitário																									0	0	0
Docente Ensino Superior Politécnico																									0	0	0
Educ.Infância e Doc. do Ens. Básico e Secundário																									0	0	0
Médico																									0	0	0
Enfermeiro																									0	0	0
Téc. Diagnóstico e Terapêutica																									0	0	0
Técnico Superior de Saúde																									0	0	0
Chefia Tributária																									0	0	0
Pessoal de Administração Tributária																									0	0	0
Pessoal Aduaneiro																									0	0	0
Conservador e Notário																									0	0	0
Oficial dos Registos e do Notariado																									0	0	0
Oficial de Justiça																									0	0	0
Forças Armadas - Oficial b)																									0	0	0
Forças Armadas - Sargento b)																									0	0	0
Forças Armadas - Praça b)																									0	0	0
Polícia Judiciária																									0	0	0
Polícia de Segurança Pública - Oficial																									0	0	0
Polícia de Segurança Pública - Chefe de Polícia																									0	0	0
Polícia de Segurança Pública - Agente																									0	0	0
Guarda Nacional Republicana - Oficial																									0	0	0
Guarda Nacional Republicana - Sargento																									0	0	0
Guarda Nacional Republicana - Guarda																									0	0	0
Serviço Estrangeiros Fronteiras																									0	0	0
Guarda Prisional																									0	0	0
Outro Pessoal de Segurança c)																									0	0	0
Bombeiro																									0	0	0
Polícia Municipal																									0	0	0
Total	0	0	0	0	0	0	0	0	0	0	0	0	1	0	0	0	0	0	1	1	0	0	0	0	2	1	3

Prestações de Serviços	menos de 20 anos		20 - 24		25 - 29		30 - 34		35 - 39		40 - 44		45 - 49		50 - 54		55 - 59		60 - 64		65 - 69		maior ou igual a 70 anos		TOTAL		Total
	M	F	M	F	M	F	M	F	M	F	M	F	M	F	M	F	M	F	M	F	M	F	M	F	M	F	
Tarefa																									0	0	0
Avença																									0	0	0
Total	0	0	0	0	0	0	0	0	0	0	0	0	0	0	0	0	0	0	0	0	0	0	0	0	0	0	0

NOTAS:

Considere o total de trabalhadores que beneficiem de redução fiscal por motivo da sua deficiência;

a) Considerar os cargos abrangidos pelo Estatuto do Pessoal Dirigente (Leis nº 2/2004, de 15 de janeiro e 51/2005, de 30 e Agosto e republicado pela Lei nº 64/2011, de 22 de Dezembro);

b) Postos das carreiras militares dos três ramos das Forças Armadas (Exército, Marinha e Força Aérea);

c) Registar outro pessoal de segurança não considerado nas carreira ou grupos anteriores, incluindo os trabalhadores pertencentes aos corpos especiais SIS (Serviço de Informações de Segurança) e SIED (Serviço de Informações Estratégicas de Defesa);

**Quadro 7: Contagem dos trabalhadores admitidos e regressados durante o ano, por grupo/cargo/carreira e género, segundo o modo de ocupação do posto de trabalho ou modalidade de vinculação**

Grupo/cargo/carreira/ Modos de ocupação do posto de trabalho	Procedimento concursal		Cedência		Mobilidade		Regresso de licença sem vencimento ou de período experimental		Comissão de serviço		CEAGP*		Outras situações		TOTAL		TOTAL
	M	F	M	F	M	F	M	F	M	F	M	F	M	F	M	F	
Representantes do poder legislativo e de órgãos executivos															0	0	0
Dirigente superior de 1º grau a)									1						1	0	1
Dirigente superior de 2º grau a)									1	2					1	2	3
Dirigente intermédio de 1º grau a)										1					0	1	1
Dirigente intermédio de 2º grau a)										1					0	1	1
Dirigente intermédio de 3º grau e seguintes a)															0	0	0
Técnico Superior	1	4			1	4					1		2	4	5	12	17
Assistente técnico, técnico de nível intermédio, pessoal administrativo						1									0	1	1
Assistente operacional, operário, auxiliar															0	0	0
Aprendizes e praticantes															0	0	0
Informático															0	0	0
Magistrado															0	0	0
Diplomata															0	0	0
Pessoal dos Serviços Externos do MNE - assistente de residência															0	0	0
Pessoal de Inspeção								1							0	1	1
Pessoal de Investigação Científica															0	0	0
Docente Ensino Universitário															0	0	0
Docente Ensino Superior Politécnico															0	0	0
Educ.Infância e Doc. do Ens. Básico e Secundário															0	0	0
Médico															0	0	0
Enfermeiro															0	0	0
Téc. Diagnóstico e Terapêutica															0	0	0
Técnico Superior de Saúde															0	0	0
Chefia Tributária															0	0	0
Pessoal de Administração Tributária															0	0	0
Pessoal Aduaneiro															0	0	0
Conservador e Notário															0	0	0
Oficial dos Registos e do Notariado															0	0	0
Oficial de Justiça															0	0	0
Forças Armadas - Oficial b)															0	0	0
Forças Armadas - Sargento b)															0	0	0
Forças Armadas - Praça b)															0	0	0
Polícia Judiciária															0	0	0
Polícia de Segurança Pública - Oficial															0	0	0
Polícia de Segurança Pública - Chefe de Polícia															0	0	0
Polícia de Segurança Pública - Agente															0	0	0
Guarda Nacional Republicana - Oficial															0	0	0
Guarda Nacional Republicana - Sargento															0	0	0
Guarda Nacional Republicana - Guarda															0	0	0
Serviço Estrangeiros Fronteiras															0	0	0
Guarda Prisional															0	0	0
Outro Pessoal de Segurança c)															0	0	0
Bombeiro															0	0	0
Polícia Municipal															0	0	0
Total	1	4	0	0	1	5	0	1	2	4	1	0	2	4	7	18	25

Prestações de Serviços (Modalidades de vinculação)	M	F	Total
Tarefa			0
Avença			0
Total	0	0	0

Notas:

Considerar o total de efectivos admitidos pela 1ª vez ou regressados ao serviço entre 1 de Janeiro e 31 de Dezembro inclusive;

\* Curso de Estudos Avançados em Gestão Pública. No caso de órgãos autárquicos considere, ainda, os formandos do CEAGPA;

a) Considerar os cargos abrangidos pelo Estatuto do Pessoal Dirigente (Leis nº 2/2004, de 15 de Janeiro e 51/2005, de 30 e Agosto e republicado pela Lei nº 64/2011, de 22 de Dezembro);

b) Postos das carreiras militares dos três ramos das Forças Armadas (Exército, Marinha e Força Aérea);

c) Registar outro pessoal de segurança não considerado nas carreira ou grupos anteriores, incluindo os trabalhadores pertencentes aos corpos especiais SIS (Serviço de Informações de Segurança) e SIED (Serviço de Informações Estratégicas de Defesa);

Quadro 8: Contagem das saídas de trabalhadores nomeados ou em comissão de serviço, por grupo/cargo/carreira, segundo o motivo de saída e género

Grupo/cargo/carreira/ Motivos de saída (durante o ano)	Morte		Reforma/ /Aposentação		Limite de idade		Conclusão sem sucesso do período experimental		Cessação por mútuo acordo		Exoneração a pedido do trabalhador		Aplicação de pena disciplinar expulsiva		Mobilidade		Cedência		Comissão de serviço		Outras situações		TOTAL		Total
	M	F	M	F	M	F	M	F	M	F	M	F	M	F	M	F	M	F	M	F	M	F	M	F	
Representantes do poder legislativo e de órgãos executivos																							0	0	0
Dirigente superior de 1º grau a)																			2	1			2	1	3
Dirigente superior de 2º grau a)																			1	1			1	1	2
Dirigente intermédio de 1º grau a)																			1	1			1	1	2
Dirigente intermédio de 2º grau a)																			1				1	0	1
Dirigente intermédio de 3º grau e seguintes a)																							0	0	0
Técnico Superior																							0	0	0
Assistente técnico, técnico de nível intermédio, pessoal administrativo																							0	0	0
Assistente operacional, operário, auxiliar																							0	0	0
Aprendizes e praticantes																							0	0	0
Informático																							0	0	0
Magistrado																							0	0	0
Diplomata																							0	0	0
Pessoal dos Serviços Externos do MNE - assistente de residência																							0	0	0
Pessoal de Inspeção																							0	0	0
Pessoal de Investigação Científica																							0	0	0
Docente Ensino Universitário																							0	0	0
Docente Ensino Superior Politécnico																							0	0	0
Educ.Infância e Doc. do Ens. Básico e Secundário																							0	0	0
Médico																							0	0	0
Enfermeiro																							0	0	0
Téc. Diagnóstico e Terapêutica																							0	0	0
Técnico Superior de Saúde																							0	0	0
Chefia Tributária																							0	0	0
Pessoal de Administração Tributária																							0	0	0
Pessoal Aduaneiro																							0	0	0
Conservador e Notário																							0	0	0
Oficial dos Registos e do Notariado																							0	0	0
Oficial de Justiça																							0	0	0
Forças Armadas - Oficial b)																							0	0	0
Forças Armadas - Sargento b)																							0	0	0
Forças Armadas - Praça b)																							0	0	0
Polícia Judiciária																							0	0	0
Polícia de Segurança Pública - Oficial																							0	0	0
Polícia de Segurança Pública - Chefe de Polícia																							0	0	0
Polícia de Segurança Pública - Agente																							0	0	0
Guarda Nacional Republicana - Oficial																							0	0	0
Guarda Nacional Republicana - Sargento																							0	0	0
Guarda Nacional Republicana - Guarda																							0	0	0
Serviço Estrangeiros Fronteiras																							0	0	0
Guarda Prisional																							0	0	0
Outro Pessoal de Segurança c)																							0	0	0
Bombeiro																							0	0	0
Polícia Municipal																							0	0	0
Total	0	0	0	0	0	0	0	0	0	0	0	0	0	0	0	0	0	0	5	3	0	0	5	3	8

NOTAS:

Incluir todos os trabalhadores em regime de Nomeação ao abrigo do art. 8º e em Comissão de Serviço ao abrigo do art. 9º da LTFP, aprovada em anexo à Lei nº 35/2014, de 20 de junho

a) Considerar os cargos abrangidos pelo Estatuto do Pessoal Dirigente (Leis nº 2/2004, de 15 de janeiro e 51/2005, de 30 e Agosto e republicado pela Lei nº 64/2011, de 22 de Dezembro);

b) Postos das carreiras militares dos três ramos das Forças Armadas (Exército, Marinha e Força Aérea);

c) Registar outro pessoal de segurança não considerado nas carreira ou grupos anteriores, incluindo os trabalhadores pertencentes aos corpos especiais SIS (Serviço de Informações de Segurança) e SIED (Serviço de Informações Estratégicas de Defesa);

Quadro 9: Contagem das saídas de trabalhadores contratados, por grupo/cargo/carreira, segundo o motivo de saída e género

Grupo/cargo/carreira/ Motivos de saída (durante o ano)	Morte		Caducidade (termo)		Reforma/ /Aposentação		Limite de idade		Conclusão sem sucesso do período experimental		Revogação (cessação por mútuo acordo)		Resolução (por iniciativa do trabalhador)		Denúncia (por iniciativa do trabalhador)		Despedimento por inadaptação		Despedimento colectivo		Despedimento por extinção do posto de trabalho		Mobilidade		Cedência		Outras situações		TOTAL		Total
	M	F	M	F	M	F	M	F	M	F	M	F	M	F	M	F	M	F	M	F	M	F	M	F	M	F	M	F	M	F	
Representantes do poder legislativo e de órgãos executivos																													0	0	0
Dirigente superior de 1º grau a)																													0	0	0
Dirigente superior de 2º grau a)																													0	0	0
Dirigente intermédio de 1º grau a)																													0	0	0
Dirigente intermédio de 2º grau a)																													0	0	0
Dirigente intermédio de 3º grau e seguintes a)																													0	0	0
Técnico Superior					1																						6	17	7	17	24
Assistente técnico, técnico de nível intermédio, pessoal administrativo																												3	0	3	3
Assistente operacional, operário, auxiliar					1																						2	3	0	3	3
Aprendizes e praticantes																													0	0	0
Informático																											1	0	1	1	1
Magistrado																													0	0	0
Diplomata																													0	0	0
Pessoal dos Serviços Externos do MNE - assistente de residência																													0	0	0
Pessoal de Inspeção																													0	0	0
Pessoal de Investigação Científica																													0	0	0
Docente Ensino Universitário																													0	0	0
Docente Ensino Superior Politécnico																													0	0	0
Educ.Infância e Doc. do Ens. Básico e Secundário																													0	0	0
Médico																													0	0	0
Enfermeiro																													0	0	0
Téc. Diagnóstico e Terapêutica																													0	0	0
Técnico Superior de Saúde																													0	0	0
Chefia Tributária																													0	0	0
Pessoal de Administração Tributária																													0	0	0
Pessoal Aduaneiro																													0	0	0
Conservador e Notário																													0	0	0
Oficial dos Registos e do Notariado																													0	0	0
Oficial de Justiça																													0	0	0
Forças Armadas - Oficial b)																													0	0	0
Forças Armadas - Sargento b)																													0	0	0
Forças Armadas - Praça b)																													0	0	0
Polícia Judiciária																													0	0	0
Polícia de Segurança Pública - Oficial																													0	0	0
Polícia de Segurança Pública - Chefe de Polícia																													0	0	0
Polícia de Segurança Pública - Agente																													0	0	0
Guarda Nacional Republicana - Oficial																													0	0	0
Guarda Nacional Republicana - Sargento																													0	0	0
Guarda Nacional Republicana - Guarda																													0	0	0
Serviço Estrangeiros Fronteiras																													0	0	0
Guarda Prisional																													0	0	0
Outro Pessoal de Segurança c)																													0	0	0
Bombeiro																													0	0	0
Polícia Municipal																													0	0	0
Total	0	0	0	0	2	0	0	0	0	0	0	0	0	0	0	0	0	0	0	0	0	0	0	0	0	0	8	21	10	21	31

NOTAS:

Incluir todos os trabalhadores em Contrato de Trabalho em Funções Públicas, e com Contrato de Trabalho no âmbito do Código do Trabalho;

a) Considerar os cargos abrangidos pelo Estatuto do Pessoal Dirigente (Leis nº 2/2004, de 15 de janeiro e 51/2005, de 30 e Agosto e republicado pela Lei nº 64/2011, de 22 de Dezembro);

b) Postos das carreiras militares dos três ramos das Forças Armadas (Exército, Marinha e Força Aérea);

c) Registar outro pessoal de segurança não considerado nas carreira ou grupos anteriores, incluindo os trabalhadores pertencentes aos corpos especiais SIS (Serviço de Informações de Segurança) e SIED (Serviço de Informações Estratégicas de Defesa);

**Quadro 10: Contagem dos postos de trabalho previstos e não ocupados durante o ano, por grupo/cargo/carreira, segundo a dificuldade de recrutamento**

Grupo/cargo/carreira/ Dificuldades de recrutamento	Não abertura de procedimento concursal	Impugnação do procedimento concursal	Falta de autorização da entidade competente	Procedimento concursal improcedente	Procedimento concursal em desenvolvimento	Total
Representantes do poder legislativo e de órgãos executivos						0
Dirigente superior de 1º grau a)						0
Dirigente superior de 2º grau a)						0
Dirigente intermédio de 1º grau a)						0
Dirigente intermédio de 2º grau a)						0
Dirigente intermédio de 3º grau e seguintes a)						0
Técnico Superior				6	13	19
Assistente técnico, técnico de nível intermédio, pessoal administrativo				1	1	2
Assistente operacional, operário, auxiliar					1	1
Aprendizes e praticantes						0
Informático						0
Magistrado						0
Diplomata						0
Pessoal dos Serviços Externos do MNE - assistente de residência						0
Pessoal de Inspeção					20	20
Pessoal de Investigação Científica						0
Docente Ensino Universitário						0
Docente Ensino Superior Politécnico						0
Educ.Infância e Doc. do Ens. Básico e Secundário						0
Médico						0
Enfermeiro						0
Téc. Diagnóstico e Terapêutica						0
Técnico Superior de Saúde						0
Chefia Tributária						0
Pessoal de Administração Tributária						0
Pessoal Aduaneiro						0
Conservador e Notário						0
Oficial dos Registos e do Notariado						0
Oficial de Justiça						0
Forças Armadas - Oficial b)						0
Forças Armadas - Sargento b)						0
Forças Armadas - Praça b)						0
Polícia Judiciária						0
Polícia de Segurança Pública - Oficial						0
Polícia de Segurança Pública - Chefe de Polícia						0
Polícia de Segurança Pública - Agente						0
Guarda Nacional Republicana - Oficial						0
Guarda Nacional Republicana - Sargento						0
Guarda Nacional Republicana - Guarda						0
Serviço Estrangeiros Fronteiras						0
Guarda Prisional						0
Outro Pessoal de Segurança c)						0
Bombeiro						0
Polícia Municipal						0
Total	0	0	0	7	35	42

Notas:

- Para cada grupo, cargo ou carreira, indique o número de postos de trabalho previstos no mapa de pessoal, mas não ocupados durante o ano, por motivo de:
- não abertura de procedimento concursal, por razões imputáveis ao serviço;
  - impugnação do procedimento concursal, devido a recurso com efeitos suspensivos ou anulação do procedimento;
  - recrutamento não autorizado por não satisfação do pedido formulado à entidade competente;
  - procedimento concursal improcedente, deserto, inexistência ou desistência dos candidatos aprovados;
  - procedimento concursal em desenvolvimento.

a) Considerar os cargos abrangidos pelo Estatuto do Pessoal Dirigente (Leis nº 2/2004, de 15 de janeiro e 51/2005, de 30 e Agosto e republicado pela Lei nº 64/2011, de 22 de Dezembro);

b) Postos das carreiras militares dos três ramos das Forças Armadas (Exército, Marinha e Força Aérea);

c) Registar outro pessoal de segurança não considerado nas carreira ou grupos anteriores, incluindo os trabalhadores pertencentes aos corpos especiais SIS (Serviço de Informações de Segurança) e SIED (Serviço de Informações Estratégicas de Defesa);

**Quadro 11: Contagem das mudanças de situação dos trabalhadores, por grupo/cargo/carreira, segundo o motivo e género**

Grupo/cargo/carreira/ Tipo de mudança	Promoções (carreiras não revistas e carreiras subsistentes)		Alteração obrigatória do posicionamento remuneratório (1)		Alteração do posicionamento remuneratório por opção gestionária (2)		Procedimento concursal		Consolidação da mobilidade na categoria (3)		TOTAL		Total
	M	F	M	F	M	F	M	F	M	F	M	F	
Representantes do poder legislativo e de órgãos executivos											0	0	0
Dirigente superior de 1º grau a)											0	0	0
Dirigente superior de 2º grau a)											0	0	0
Dirigente intermédio de 1º grau a)											0	0	0
Dirigente intermédio de 2º grau a)											0	0	0
Dirigente intermédio de 3º grau e seguintes a)											0	0	0
Técnico Superior								1	1	1	1	2	3
Assistente técnico, técnico de nível intermédio, pessoal administrativo											0	0	0
Assistente operacional, operário, auxiliar											0	0	0
Aprendizes e praticantes											0	0	0
Informático									1		1	0	1
Magistrado											0	0	0
Diplomata											0	0	0
Pessoal dos Serviços Externos do MNE - assistente de residência											0	0	0
Pessoal de Inspeção											0	0	0
Pessoal de Investigação Científica											0	0	0
Docente Ensino Universitário											0	0	0
Docente Ensino Superior Politécnico											0	0	0
Educ.Infância e Doc. do Ens. Básico e Secundário											0	0	0
Médico											0	0	0
Enfermeiro											0	0	0
Téc. Diagnóstico e Terapêutica											0	0	0
Técnico Superior de Saúde											0	0	0
Chefia Tributária											0	0	0
Pessoal de Administração Tributária											0	0	0
Pessoal Aduaneiro											0	0	0
Conservador e Notário											0	0	0
Oficial dos Registos e do Notariado											0	0	0
Oficial de Justiça											0	0	0
Forças Armadas - Oficial b)											0	0	0
Forças Armadas - Sargento b)											0	0	0
Forças Armadas - Praça b)											0	0	0
Polícia Judiciária											0	0	0
Polícia de Segurança Pública - Oficial											0	0	0
Polícia de Segurança Pública - Chefe de Polícia											0	0	0
Polícia de Segurança Pública - Agente											0	0	0
Guarda Nacional Republicana - Oficial											0	0	0
Guarda Nacional Republicana - Sargento											0	0	0
Guarda Nacional Republicana - Guarda											0	0	0
Serviço Estrangeiros Fronteiras											0	0	0
Guarda Prisional											0	0	0
Outro Pessoal de Segurança c)											0	0	0
Bombeiro											0	0	0
Polícia Municipal											0	0	0
Total	0	0	0	0	0	0	0	1	2	1	2	2	4

NOTAS:

(1) e (2) - Artigos 156º,157º e 158 da LTFP, aprovada em anexo à Lei nº 35/2014, de 20 de junho

(3) - Artigo 99º da LTFP, aprovada em anexo à Lei nº 35/2014, de 20 de junho

a) Considerar os cargos abrangidos pelo Estatuto do Pessoal Dirigente (Leis nº 2/2004, de 15 de janeiro e 51/2005, de 30 e Agosto e republicado pela Lei nº 64/2011, de 22 de Dezembro);

b) Postos das carreiras militares dos três ramos das Forças Armadas (Exército, Marinha e Força Aérea);

c) Registar outro pessoal de segurança não considerado nas carreira ou grupos anteriores, incluindo os trabalhadores pertencentes aos corpos especiais SIS (Serviço de Informações de Segurança) e SIED (Serviço de Informações Estratégicas de Defesa);

**Quadro 12: Contagem dos trabalhadores por grupo/cargo/carreira, segundo a modalidade de horário de trabalho e género, em 31 de dezembro**

SE Células a vermelho - Totais não estão iguais aos do Quadro1

Grupo/cargo/carreira	Rígido		Flexível		Desfasado		Jornada contínua		Trabalho por turnos		Específico (*)		Isenção de horário		TOTAL		Total
	M	F	M	F	M	F	M	F	M	F	M	F	M	F	M	F	
Representantes do poder legislativo e de órgãos executivos															0	0	0
Dirigente superior de 1º grau a)													1		1	0	1
Dirigente superior de 2º grau a)													1	2	1	2	3
Dirigente intermédio de 1º grau a)													2	6	2	6	8
Dirigente intermédio de 2º grau a)													7	16	7	16	23
Dirigente intermédio de 3º grau e seguintes a)															0	0	0
Técnico Superior			36	36				21				1		2	36	60	96
Assistente técnico, técnico de nível intermédio, pessoal administrativo			6	20				4							6	24	30
Assistente operacional, operário, auxiliar			1												1	0	1
Aprendizes e praticantes															0	0	0
Informático			6	2											6	2	8
Magistrado															0	0	0
Diplomata															0	0	0
Pessoal dos Serviços Externos do MNE - assistente de residência															0	0	0
Pessoal de Inspeção			6	14				4							6	18	24
Pessoal de Investigação Científica															0	0	0
Docente Ensino Universitário															0	0	0
Docente Ensino Superior Politécnico															0	0	0
Educ.Infância e Doc. do Ens. Básico e Secundário															0	0	0
Médico															0	0	0
Enfermeiro															0	0	0
Téc. Diagnóstico e Terapêutica															0	0	0
Técnico Superior de Saúde															0	0	0
Chefia Tributária															0	0	0
Pessoal de Administração Tributária															0	0	0
Pessoal Aduaneiro															0	0	0
Conservador e Notário															0	0	0
Oficial dos Registos e do Notariado															0	0	0
Oficial de Justiça															0	0	0
Forças Armadas - Oficial b)															0	0	0
Forças Armadas - Sargento b)															0	0	0
Forças Armadas - Praça b)															0	0	0
Polícia Judiciária															0	0	0
Polícia de Segurança Pública - Oficial															0	0	0
Polícia de Segurança Pública - Chefe de Polícia															0	0	0
Polícia de Segurança Pública - Agente															0	0	0
Guarda Nacional Republicana - Oficial															0	0	0
Guarda Nacional Republicana - Sargento															0	0	0
Guarda Nacional Republicana - Guarda															0	0	0
Serviço Estrangeiros Fronteiras															0	0	0
Guarda Prisional															0	0	0
Outro Pessoal de Segurança c)															0	0	0
Bombeiro															0	0	0
Polícia Municipal															0	0	0
Total	0	0	55	72	0	0	0	29	0	0	0	1	11	26	66	128	194

**NOTAS:**  
 Os totais dos quadros 1, 2, 3, 4, 12, 13 e 17 devem ser iguais, por grupo/cargo/carreira e por género.  
 (\*) Artigo 110º da LTFP, aprovada em anexo à Lei nº 35/2014, de 20 de junho  
 a) Considerar os cargos abrangidos pelo Estatuto do Pessoal Dirigente (Leis nº 2/2004, de 15 de janeiro e 51/2005, de 30 e Agosto e republicado pela Lei nº 64/2011, de 22 de Dezembro);  
 b) Postos das carreiras militares dos três ramos das Forças Armadas (Exército, Marinha e Força Aérea);  
 c) Registar outro pessoal de segurança não considerado nas carreira ou grupos anteriores, incluindo os trabalhadores pertencentes aos corpos especiais SIS (Serviço de Informações de Segurança) e SIED (Serviço de Informações Estratégicas de Defesa);  
 d) Considerar a meia jornada (Lei 84/2015, de 7/08)



Quadro 13: Contagem dos trabalhadores por grupo/cargo/carreira, segundo o período normal de trabalho (PNT) e género, em 31 de dezembro

SE Células a vermelho - Totais não estão iguais aos do Quadro1

Grupo/cargo/carreira	Tempo completo								PNT inferior ao praticado a tempo completo										TOTAL		Total
									Tempo parcial ou outro regime especial (*)	Tempo parcial ou outro regime especial (*)	Tempo parcial ou outro regime especial (*)	Tempo parcial ou outro regime especial (*)	Tempo parcial ou outro regime especial (*)	M	F						
	células abertas para indicar nº horas/semana				células abertas para indicar nº horas/semana																
	35 horas		40 horas		42 horas		32														
	M	F	M	F	M	F	M	F	M	F	M	F	M			F	M	F	M	F	
Representantes do poder legislativo e de órgãos executivos																			0	0	0
Dirigente superior de 1º grau a)			1																1	0	1
Dirigente superior de 2º grau a)			1	2															1	2	3
Dirigente intermédio de 1º grau a)			2	6															2	6	8
Dirigente intermédio de 2º grau a)			7	16															7	16	23
Dirigente intermédio de 3º grau e seguintes a)																			0	0	0
Técnico Superior		21	36	38				1											36	60	96
Assistente técnico, técnico de nível intermédio, pessoal administrativo		4	6	20															6	24	30
Assistente operacional, operário, auxiliar			1																1	0	1
Aprendizes e praticantes																			0	0	0
Informático			6	2															6	2	8
Magistrado																			0	0	0
Diplomata																			0	0	0
Pessoal dos Serviços Externos do MNE - assistente de residência																			0	0	0
Pessoal de Inspeção		4	6	14															6	18	24
Pessoal de Investigação Científica																			0	0	0
Docente Ensino Universitário																			0	0	0
Docente Ensino Superior Politécnico																			0	0	0
Educ.Infância e Doc. do Ens. Básico e Secundário																			0	0	0
Médico																			0	0	0
Enfermeiro																			0	0	0
Téc. Diagnóstico e Terapêutica																			0	0	0
Técnico Superior de Saúde																			0	0	0
Chefia Tributária																			0	0	0
Pessoal de Administração Tributária																			0	0	0
Pessoal Aduaneiro																			0	0	0
Conservador e Notário																			0	0	0
Oficial dos Registos e do Notariado																			0	0	0
Oficial de Justiça																			0	0	0
Forças Armadas - Oficial b)																			0	0	0
Forças Armadas - Sargento b)																			0	0	0
Forças Armadas - Praça b)																			0	0	0
Polícia Judiciária																			0	0	0
Polícia de Segurança Pública - Oficial																			0	0	0
Polícia de Segurança Pública - Chefe de Polícia																			0	0	0
Polícia de Segurança Pública - Agente																			0	0	0
Guarda Nacional Republicana - Oficial																			0	0	0
Guarda Nacional Republicana - Sargento																			0	0	0
Guarda Nacional Republicana - Guarda																			0	0	0
Serviço Estrangeiros Fronteiras																			0	0	0
Guarda Prisional																			0	0	0
Outro Pessoal de Segurança c)																			0	0	0
Bombeiro																			0	0	0
Polícia Municipal																			0	0	0
Total	0	29	66	98	0	0	0	1	0	0	0	0	0	0	0	0	0	0	66	128	194

NOTAS:

Os totais dos quadros 1, 2, 3, 4, 12, 13 e 17 devem ser iguais, por grupo/cargo/carreira e por género.

Indique para cada um dos horários de trabalho semanal, assinalados ou a assinalar, o **número de trabalhadores** que o praticam;

PNT - Número de horas de trabalho semanal em vigor no serviço, fixado ou autorizado por lei. No mesmo serviço pode haver diferentes períodos normais de trabalho;

(\*) - Trabalho a tempo parcial, meia jornada ou outro regime: indicar o número de horas de trabalho semanais, se inferior ao praticado a tempo completo;

Quando existirem mais do que 3 horários a tempo parcial (incompletos) deve optar por estabelecer escalões em cada uma das células abertas de modo a contemplar todos os horários incompletos.

a) Considerar os cargos abrangidos pelo Estatuto do Pessoal Dirigente (Leis nº 2/2004, de 15 de janeiro e 51/2005, de 30 e Agosto e republicado pela Lei nº 64/2011, de 22 de Dezembro);

b) Postos das carreiras militares dos três ramos das Forças Armadas (Exército, Marinha e Força Aérea);

c) Registar outro pessoal de segurança não considerado nas carreira ou grupos anteriores, incluindo os trabalhadores pertencentes aos corpos especiais SIS (Serviço de Informações de Segurança) e SIED (Serviço de Informações Estratégicas de Defesa);

Quadro 14: Contagem das horas de trabalho suplementar durante o ano, por grupo/cargo/carreira, segundo a modalidade de prestação do trabalho e género

Grupo/cargo/carreira/ Modalidade de prestação do trabalho suplementar	Trabalho suplementar diurno		Trabalho suplementar nocturno		Trabalho em dias de descanso semanal obrigatório		Trabalho em dias de descanso semanal complementar		Trabalho em dias feriados		TOTAL		TOTAL
	M	F	M	F	M	F	M	F	M	F	M	F	
Representantes do poder legislativo e de órgãos executivos											0:00	0:00	0:00
Dirigente superior de 1º grau a)											0:00	0:00	0:00
Dirigente superior de 2º grau a)											0:00	0:00	0:00
Dirigente intermédio de 1º grau a)											0:00	0:00	0:00
Dirigente intermédio de 2º grau a)											0:00	0:00	0:00
Dirigente intermédio de 3º grau e seguintes a)											0:00	0:00	0:00
Técnico Superior	471:30	191:00			18:00	28:30	23:30	56:00		17:30	513:00	293:00	806:00
Assistente técnico, técnico de nível intermédio, pessoal administrativo	4:00	336:00					36:30				40:30	336:00	376:30
Assistente operacional, operário, auxiliar	1196:30				3:00						1199:30	0:00	1199:30
Aprendizes e praticantes											0:00	0:00	0:00
Informático	325:00				5:00		20:00				350:00	0:00	350:00
Magistrado											0:00	0:00	0:00
Diplomata											0:00	0:00	0:00
Pessoal dos Serviços Externos do MNE - assistente de residência											0:00	0:00	0:00
Pessoal de Inspecção		18:30									0:00	18:30	18:30
Pessoal de Investigação Científica											0:00	0:00	0:00
Docente Ensino Universitário											0:00	0:00	0:00
Docente Ensino Superior Politécnico											0:00	0:00	0:00
Educ.Infância e Doc. do Ens. Básico e Secundário											0:00	0:00	0:00
Médico											0:00	0:00	0:00
Enfermeiro											0:00	0:00	0:00
Téc. Diagnóstico e Terapêutica											0:00	0:00	0:00
Técnico Superior de Saúde											0:00	0:00	0:00
Chefia Tributária											0:00	0:00	0:00
Pessoal de Administração Tributária											0:00	0:00	0:00
Pessoal Aduaneiro											0:00	0:00	0:00
Conservador e Notário											0:00	0:00	0:00
Oficial dos Registos e do Notariado											0:00	0:00	0:00
Oficial de Justiça											0:00	0:00	0:00
Forças Armadas - Oficial b)											0:00	0:00	0:00
Forças Armadas - Sargento b)											0:00	0:00	0:00
Forças Armadas - Praça b)											0:00	0:00	0:00
Polícia Judiciária											0:00	0:00	0:00
Polícia de Segurança Pública - Oficial											0:00	0:00	0:00
Polícia de Segurança Pública - Chefe de Polícia											0:00	0:00	0:00
Polícia de Segurança Pública - Agente											0:00	0:00	0:00
Guarda Nacional Republicana - Oficial											0:00	0:00	0:00
Guarda Nacional Republicana - Sargento											0:00	0:00	0:00
Guarda Nacional Republicana - Guarda											0:00	0:00	0:00
Serviço Estrangeiros Fronteiras											0:00	0:00	0:00
Guarda Prisional											0:00	0:00	0:00
Outro Pessoal de Segurança c)											0:00	0:00	0:00
Bombeiro											0:00	0:00	0:00
Polícia Municipal											0:00	0:00	0:00
Total	1997:00	545:30	0:00	0:00	26:00	28:30	80:00	56:00	0:00	17:30	2103:00	647:30	2750:30

NOTAS:

Considerar o total de horas suplementares/extraordinárias efectuadas pelos trabalhadores do serviço entre 1 de janeiro e 31 de dezembro, nas situações identificadas;

O trabalho suplementar diurno e nocturno só contempla o trabalho suplementar efectuado em **dias normais de trabalho** (primeiras 2 colunas).

As 3 colunas seguintes são específicas para o trabalho suplementar em dias de descanso semanal obrigatório, complementar e feriados.

a) Considerar os cargos abrangidos pelo Estatuto do Pessoal Dirigente (Leis nº 2/2004, de 15 de janeiro e 51/2005, de 30 e Agosto e republicado pela Lei nº 64/2011, de 22 de Dezembro);

b) Postos das carreiras militares dos três ramos das Forças Armadas (Exército, Marinha e Força Aérea);

c) Registar outro pessoal de segurança não considerado nas carreira ou grupos anteriores, incluindo os trabalhadores pertencentes aos corpos especiais SIS (Serviço de Informações de Segurança) e SIED (Serviço de Informações Estratégicas de Defesa);

Quadro 14.1: Contagem das horas de trabalho nocturno, normal e suplementar durante o ano, por grupo/cargo/carreira, segundo o género

Grupo/cargo/carreira/ Horas de trabalho noturno	Trabalho nocturno normal		Trabalho nocturno suplementar		TOTAL		TOTAL
	M	F	M	F	M	F	
Representantes do poder legislativo e de órgãos executivos					0:00	0:00	0:00
Dirigente superior de 1º grau a)					0:00	0:00	0:00
Dirigente superior de 2º grau a)					0:00	0:00	0:00
Dirigente intermédio de 1º grau a)					0:00	0:00	0:00
Dirigente intermédio de 2º grau a)					0:00	0:00	0:00
Dirigente intermédio de 3º grau e seguintes a)					0:00	0:00	0:00
Técnico Superior					0:00	0:00	0:00
Assistente técnico, técnico de nível intermédio, pessoal administrativo					0:00	0:00	0:00
Assistente operacional, operário, auxiliar					0:00	0:00	0:00
Aprendizes e praticantes					0:00	0:00	0:00
Informático					0:00	0:00	0:00
Magistrado					0:00	0:00	0:00
Diplomata					0:00	0:00	0:00
Pessoal dos Serviços Externos do MNE - assistente de residência					0:00	0:00	0:00
Pessoal de Inspeção					0:00	0:00	0:00
Pessoal de Investigação Científica					0:00	0:00	0:00
Docente Ensino Universitário					0:00	0:00	0:00
Docente Ensino Superior Politécnico					0:00	0:00	0:00
Educ.Infância e Doc. do Ens. Básico e Secundário					0:00	0:00	0:00
Médico					0:00	0:00	0:00
Enfermeiro					0:00	0:00	0:00
Téc. Diagnóstico e Terapêutica					0:00	0:00	0:00
Técnico Superior de Saúde					0:00	0:00	0:00
Chefia Tributária					0:00	0:00	0:00
Pessoal de Administração Tributária					0:00	0:00	0:00
Pessoal Aduaneiro					0:00	0:00	0:00
Conservador e Notário					0:00	0:00	0:00
Oficial dos Registos e do Notariado					0:00	0:00	0:00
Oficial de Justiça					0:00	0:00	0:00
Forças Armadas - Oficial b)					0:00	0:00	0:00
Forças Armadas - Sargento b)					0:00	0:00	0:00
Forças Armadas - Praça b)					0:00	0:00	0:00
Polícia Judiciária					0:00	0:00	0:00
Polícia de Segurança Pública - Oficial					0:00	0:00	0:00
Polícia de Segurança Pública - Chefe de Polícia					0:00	0:00	0:00
Polícia de Segurança Pública - Agente					0:00	0:00	0:00
Guarda Nacional Republicana - Oficial					0:00	0:00	0:00
Guarda Nacional Republicana - Sargento					0:00	0:00	0:00
Guarda Nacional Republicana - Guarda					0:00	0:00	0:00
Serviço Estrangeiros Fronteiras					0:00	0:00	0:00
Guarda Prisional					0:00	0:00	0:00
Outro Pessoal de Segurança c)					0:00	0:00	0:00
Bombeiro					0:00	0:00	0:00
Polícia Municipal					0:00	0:00	0:00
Total	0:00	0:00	0:00	0:00	0:00	0:00	0:00

NOTAS:  
Considerar o total de horas efectuadas pelos trabalhadores do serviço entre 1 de janeiro e 31 de dezembro, nas situações identificadas;

Este quadro refere-se apenas a trabalho nocturno. Para o preenchimento da coluna “trabalho nocturno suplementar” neste quadro deve-se considerar o trabalho suplementar efectuado em dias normais e em dias de descanso semanal obrigatório, complementar e feriados.

- a) Considerar os cargos abrangidos pelo Estatuto do Pessoal Dirigente (Leis nº 2/2004, de 15 de janeiro e 51/2005, de 30 e Agosto e republicado pela Lei nº 64/2011, de 22 de Dezembro);
- b) Postos das carreiras militares dos três ramos das Forças Armadas (Exército, Marinha e Força Aérea);
- c) Registar outro pessoal de segurança não considerado nas carreira ou grupos anteriores, incluindo os trabalhadores pertencentes aos corpos especiais SIS (Serviço de Informações de Segurança) e SIED (Serviço de Informações Estratégicas de Defesa);

Quadro 15: Contagem dos dias de ausências ao trabalho durante o ano, por grupo/cargo/carreira, segundo o motivo de ausência e género

Grupo/cargo/carreira/ Motivos de ausência	Casamento		Protecção na parentalidade		Falecimento de familiar		Doença		Por acidente em serviço ou doença profissional		Assistência a familiares		Trabalhador-estudante		Por conta do período de férias		Com perda de vencimento		Cumprimento de pena disciplinar		Greve		Injustificadas		Outros		Total		TOTAL
	M	F	M	F	M	F	M	F	M	F	M	F	M	F	M	F	M	F	M	F	M	F	M	F	M	F	M	F	
Representantes do poder legislativo e de órgãos executivos																											0,0	0,0	0,0
Dirigente superior de 1º grau a)																											0,0	0,0	0,0
Dirigente superior de 2º grau a)																											0,0	0,0	0,0
Dirigente intermédio de 1º grau a)																											0,0	0,0	0,0
Dirigente intermédio de 2º grau a)						5,0	12,0																				12,0	5,0	17,0
Dirigente intermédio de 3º grau e seguintes a)																											0,0	0,0	0,0
Técnico Superior			13,0	126,0	5,5	18,0	373,0	257,0							16,0	30,5				2,0							409,5	431,5	841,0
Assistente técnico, técnico de nível intermédio, pessoal administrativo				6,0	4,0	2,0	36,0	450,0						20,0	1,5	28,0				1,0				2,0			42,5	508,0	550,5
Assistente operacional, operário, auxiliar									29,0						2,0												31,0	0,0	31,0
Aprendizes e praticantes																											0,0	0,0	0,0
Informático					3,0		46,0							6,0	1,5	4,0											50,5	10,0	60,5
Magistrado																											0,0	0,0	0,0
Diplomata																											0,0	0,0	0,0
Pessoal dos Serviços Externos do MNE - assistente de residência																											0,0	0,0	0,0
Pessoal de Inspeção				3,0		7,0		106,0		202,0					5,0	8,5											5,0	326,5	331,5
Pessoal de Investigação Científica																											0,0	0,0	0,0
Docente Ensino Universitário																											0,0	0,0	0,0
Docente Ensino Superior Politécnico																											0,0	0,0	0,0
Educ.Infância e Doc. do Ens. Básico e Secundário																											0,0	0,0	0,0
Médico																											0,0	0,0	0,0
Enfermeiro																											0,0	0,0	0,0
Téc. Diagnóstico e Terapêutica																											0,0	0,0	0,0
Técnico Superior de Saúde																											0,0	0,0	0,0
Chefia Tributária																											0,0	0,0	0,0
Pessoal de Administração Tributária																											0,0	0,0	0,0
Pessoal Aduaneiro																											0,0	0,0	0,0
Conservador e Notário																											0,0	0,0	0,0
Oficial dos Registos e do Notariado																											0,0	0,0	0,0
Oficial de Justiça																											0,0	0,0	0,0
Forças Armadas - Oficial b)																											0,0	0,0	0,0
Forças Armadas - Sargento b)																											0,0	0,0	0,0
Forças Armadas - Praça b)																											0,0	0,0	0,0
Polícia Judiciária																											0,0	0,0	0,0
Polícia de Segurança Pública - Oficial																											0,0	0,0	0,0
Polícia de Segurança Pública - Chefe de Polícia																											0,0	0,0	0,0
Polícia de Segurança Pública - Agente																											0,0	0,0	0,0
Guarda Nacional Republicana - Oficial																											0,0	0,0	0,0
Guarda Nacional Republicana - Sargento																											0,0	0,0	0,0
Guarda Nacional Republicana - Guarda																											0,0	0,0	0,0
Serviço Estrangeiros Fronteiras																											0,0	0,0	0,0
Guarda Prisional																											0,0	0,0	0,0
Outro Pessoal de Segurança c)																											0,0	0,0	0,0
Bombeiro																											0,0	0,0	0,0
Polícia Municipal																											0,0	0,0	0,0
Total	0,0	0,0	13,0	135,0	12,5	32,0	467,0	813,0	29,0	202,0	0,0	0,0	0,0	26,0	26,0	71,0	0,0	0,0	0,0	0,0	3,0	0,0	0,0	2,0	0,0	0,0	550,5	1.281,0	1.831,5

NOTAS:

Considerar o total de dias completos de ausência ou períodos de meio dia;

a) Considerar os cargos abrangidos pelo Estatuto do Pessoal Dirigente (Leis nº 2/2004, de 15 de janeiro e 51/2005, de 30 e Agosto e republicado pela Lei nº 64/2011, de 22 de Dezembro);

b) Postos das carreiras militares dos três ramos das Forças Armadas (Exército, Marinha e Força Aérea);

c) Registar outro pessoal de segurança não considerado nas carreira ou grupos anteriores, incluindo os trabalhadores pertencentes aos corpos especiais SIS (Serviço de Informações de Segurança) e SIED (Serviço de Informações Estratégicas de Defesa);

**Quadro 16 : Contagem dos trabalhadores em greve durante o ano, por escalão de PNT e tempo de paralisação**

Identificação da greve			
Data	Âmbito (escolher da lista em baixo)		Motivo(s) da greve
13-03-2015			Este campo contém uma lista para o(s) motivo(s) da greve. Deve ser escolhido na lista definida pelo menos 1 motivo por greve.
PNT (*)	Nº de trabalhadores em greve	Duração da paralisação (em hh/mm)	
35 horas			604_OUTRAS REIVINDICAÇÕES NÃO ESPECIFICADAS
40 horas	3	8:00	
42 horas			
Trabalho a tempo parcial (**)			
Outros			
Total	3	8:00	

Substituir dd-mm-aaaa pelo dia, mês e ano respectivo da greve

(\*) Período Normal de Trabalho

Clicar em cima das células a amarelo na seta à direita para escolher o item correspondente da lista de valores disponível

(\*\*) Artigo 68º da LTFP, aprovada em anexo à Lei nº 35/2014, de 20 de junho; Lei n.º 84/2015, de 7 de agosto

Identificação da greve			
Data	Âmbito (escolher da lista em baixo)		Motivo(s) da greve
dd-mm-aaaa			Este campo contém uma lista para o(s) motivo(s) da greve. Deve ser escolhido na lista definida pelo menos 1 motivo por greve.
PNT (*)	Nº de trabalhadores em greve	Duração da paralisação (em hh/mm)	
35 horas			
40 horas			
42 horas			
Trabalho a tempo parcial (**)			
Outros			
Total	0	0:00	

Substituir dd-mm-aaaa pelo dia, mês e ano respectivo da greve

(\*) Período Normal de Trabalho

Clicar em cima das células a amarelo na seta à direita para escolher o item correspondente da lista de valores disponível

(\*\*) Artigo 68º da LTFP, aprovada em anexo à Lei nº 35/2014, de 20 de junho; Lei n.º 84/2015, de 7 de agosto

Identificação da greve			
Data	Âmbito (escolher da lista em baixo)		Motivo(s) da greve
dd-mm-aaaa			Este campo contém uma lista para o(s) motivo(s) da greve. Deve ser escolhido na lista definida pelo menos 1 motivo por greve.
PNT (*)	Nº de trabalhadores em greve	Duração da paralisação (em hh/mm)	
35 horas			
40 horas			
42 horas			
Trabalho a tempo parcial (**)			
Outros			
Total	0	0:00	

Substituir dd-mm-aaaa pelo dia, mês e ano respectivo da greve

(\*) Período Normal de Trabalho

Clicar em cima das células a amarelo na seta à direita para escolher o item correspondente da lista de valores disponível

(\*\*) Artigo 68º da LTFP, aprovada em anexo à Lei nº 35/2014, de 20 de junho; Lei n.º 84/2015, de 7 de agosto

Identificação da greve			
Data	Âmbito (escolher da lista em baixo)		Motivo(s) da greve
dd-mm-aaaa			Este campo contém uma lista para o(s) motivo(s) da greve. Deve ser escolhido na lista definida pelo menos 1 motivo por greve.
PNT (*)	Nº de trabalhadores em greve	Duração da paralisação (em hh/mm)	
35 horas			
40 horas			
42 horas			
Trabalho a tempo parcial (**)			
Outros			
Total	0	0:00	

Substituir dd-mm-aaaa pelo dia, mês e ano respectivo da greve

(\*) Período Normal de Trabalho

Clicar em cima das células a amarelo na seta à direita para escolher o item correspondente da lista de valores disponível

(\*\*) Artigo 68º da LTFP, aprovada em anexo à Lei nº 35/2014, de 20 de junho; Lei n.º 84/2015, de 7 de agosto

Identificação da greve			
Data	Âmbito (escolher da lista em baixo)		Motivo(s) da greve
dd-mm-aaaa			Este campo contém uma lista para o(s) motivo(s) da greve. Deve ser escolhido na lista definida pelo menos 1 motivo por greve.
PNT (*)	Nº de trabalhadores em greve	Duração da paralisação (em hh/mm)	
35 horas			
40 horas			
42 horas			
Trabalho a tempo parcial (**)			
Outros			
Total	0	0:00	

Substituir dd-mm-aaaa pelo dia, mês e ano respectivo da greve

(\*) Período Normal de Trabalho

Clicar em cima das células a amarelo na seta à direita para escolher o item correspondente da lista de valores disponível

## Quadro 17: Estrutura remuneratória, por género

### A - Remunerações mensais ilíquidas (brutas)

#### Mês de referência: Dezembro

(Indicar o Nº de trabalhadores de acordo com a respectiva posição remuneratória, independentemente de terem ou não recebido a remuneração ou outros abonos no mês de Dezembro)

Género / Escalão de remunerações	Número de trabalhadores		
	Masculino	Feminino	Total
Até 500 €			0
501-1000 €	3	15	18
1001-1250 €	9	17	26
1251-1500 €	6	8	14
1501-1750 €	10	14	24
1751-2000 €	3	13	16
2001-2250 €	5	6	11
2251-2500 €	7	7	14
2501-2750 €	3	3	6
2751-3000 €	4	14	18
3001-3250 €	3		3
3251-3500 €	1	6	7
3501-3750 €	1		1
3751-4000 €		1	1
4001-4250 €	7	15	22
4251-4500 €		1	1
4501-4750 €	1	6	7
4751-5000 €			0
5001-5250 €			0
5251-5500 €			0
5501-5750 €			0
5751-6000 €			0
Mais de 6000 €	3	2	5
Total	66	128	194

#### NOTAS:

i) Deve indicar o número de trabalhadores em cada escalão por género;

ii) O total do quadro 17 deve ser igual ao total dos quadros 1, 2, 3, 4, 12 e 13, por género

iii) Remunerações mensais ilíquidas (brutas): Considerar remuneração mensal base ilíquida mais suplementos regulares e/ou adicionais/diferenciais remuneratórios de natureza permanente.

iv) Não incluir prestações sociais, subsídio de refeição e outros benefícios sociais;

v) Não considerar o duodécimo do subsídio de natal

### B - Remunerações máximas e mínimas dos trabalhadores a tempo completo

Período de referência: mês de Dezembro

Remuneração (€)	Euros	
	Masculino	Feminino
Mínima ( € )	592,46 €	837,60 €
Máxima ( € )	7.611,24 €	6.088,99 €

#### NOTA:

Na remuneração deve incluir o valor (euros) das remunerações, mínima e máxima.

Reportar a remuneração mensal base ilíquida mais os suplementos regulares e/ou adicionais/ refere

Quadro 18: Total dos encargos anuais com pessoal

Encargos com pessoal	Valor (Euros)
Remuneração base (*)	4.585.119,27 €
Suplementos remuneratórios	735.198,22 €
Prémios de desempenho	
Prestações sociais	196.041,59 €
Benefícios sociais	0,00 €
Outros encargos com pessoal (**)	785.119,40 €
Total	6.301.478,48 €

Nota:

(\*) - incluindo o subsídio de férias e o subsídio de Natal.

(\*\*) - registar as indemnizações por férias não gozadas e as compensações por caducidade dos contratos dos trabalhadores saídos.

Não incluir prestadores de serviços

Quadro 18.1: Suplementos remuneratórios

Suplementos remuneratórios	Valor (Euros)
Trabalho suplementar (diurno e nocturno)	22.745,12 €
Trabalho normal nocturno	
Trabalho em dias de descanso semanal, complementar e feriados (*)	4.015,22 €
Disponibilidade permanente	
Outros regimes especiais de prestação de trabalho	
Risco, penosidade e insalubridade	
Fixação na periferia	
Trabalho por turnos	
Abono para falhas	1.135,17 €
Participação em reuniões	
Ajudas de custo	6.525,30 €
Representação	513.204,15 €
Secretariado	1.166,30 €
Outros suplementos remuneratórios	186.406,96 €
Total	735.198,22 €

Nota:

(\*) - se não incluído em trabalho suplementar (diurno e nocturno).

Quadro 18.2: Encargos com prestações sociais

Prestações sociais	Valor (Euros)
Subsídios no âmbito da protecção da parentalidade (maternidade, paternidade e adopção)	705,78 €
Abono de família	4.385,24 €
Subsídio de educação especial	
Subsídio mensal vitalício	
Subsídio para assistência de 3ª pessoa	
Subsídio de funeral	
Subsídio por morte	
Acidente de trabalho e doença profissional	
Subsídio de desemprego	
Subsídio de refeição	189.703,29 €
Outras prestações sociais (incluindo Pensões)	1.247,28 €
Total	196.041,59 €

Quadro 18.3: Encargos com benefícios sociais

Benefícios de apoio social	Valor (Euros)
Grupos desportivos/casa do pessoal	
Refeitórios	
Subsídio de frequência de creche e de educação pré-escolar	
Colónias de férias	
Subsídio de estudos	
Apoio socio-económico	
Outros benefícios sociais	
Total	0,00 €

Quadro 19: Número de acidentes de trabalho e de dias de trabalho perdidos com baixa durante o ano, por gênero

Acidentes de trabalho		No local de trabalho						In itinere					
		Total	Inferior a 1 dia (sem dar lugar a baixa)	1 a 3 dias de baixa	4 a 30 dias de baixa	Superior a 30 dias de baixa	Mortal	Total	Inferior a 1 dia (sem dar lugar a baixa)	1 a 3 dias de baixa	4 a 30 dias de baixa	Superior a 30 dias de baixa	Mortal
Nº total de acidentes de trabalho (AT) ocorridos no ano de referência	M	1			1			0					
	F	1				1		0					
Nº de acidentes de trabalho (AT) com baixa ocorridos no ano de referência	M	1			1			0					
	F	1				1		0					
Nº de dias de trabalho perdidos por acidentes ocorridos no ano	M	29			29			0					
	F	202				202		0					
Nº de dias de trabalho perdidos por acidentes ocorridos em anos anteriores	M	0						0					
	F	77				77		0					

Notas:

Considerar os acidentes de trabalho registrados num auto de notícia.

O "Nº total de acidentes" refere-se ao total de ocorrências, com baixa, sem baixa e mortais. O "Nº de acidentes com baixa" exclui os mortais. Excluir os acidentes mortais no cálculo dos dias de trabalho perdidos na sequência de acidentes de trabalho.



## Quadro 20: Número de casos de incapacidade declarados durante o ano, relativamente aos trabalhadores vítimas de acidente de trabalho

Casos de incapacidade	Nº de casos
Casos de incapacidade permanente:	0
- absoluta	
- parcial	
- absoluta para o trabalho habitual	
Casos de incapacidade temporária e absoluta	
Casos de incapacidade temporária e parcial	
Total	0

## Quadro 21: Número de situações participadas e confirmadas de doença profissional e de dias de trabalho perdidos durante o ano

Doenças profissionais		Nº de casos	Nº de dias de ausência
Código(*)	Designação		

**Nota:**

(\*) - Conforme lista constante do DR nº 6/2001, de 3 de Maio, actualizado pelo DR nº 76/2007, de 17 de Julho.

## Quadro 22: Número e encargos das actividades de medicina no trabalho ocorridas durante o ano

Actividades de medicina no trabalho	Número	Valor (Euros)
Total dos exames médicos efectuados:	0	0,00 €
Exames de admissão		
Exames periódicos		
Exames ocasionais e complementares		
Exames de cessação de funções		
Despesas com a medicina no trabalho (*)		17.693,27 €
Visitas aos postos de trabalho	0	

### Nota:

(\*) incluir os montantes pagos aos médicos, enfermeiros, outros técnicos de saúde e técnicos de higiene e segurança no trabalho que prestaram serviço durante o ano, desde que não tenham sido contabilizados no quadro 1. ("pessoas ao serviço em 31 de Dezembro"), as despesas efectuadas com a aquisição de medicamentos, meios auxiliares de diagnóstico, exames médicos e todo e qualquer gasto relacionado com a medicina do trabalho, à exceção dos montantes investidos em infraestruturas.

**Quadro 23: Número de intervenções das comissões de segurança e saúde no trabalho ocorridas durante o ano, por tipo**

Segurança e saúde no trabalho Intervenções das comissões	Número
Reuniões da Comissão	0
Visitas aos locais de trabalho	0
Outras	0

**Quadro 24: Número de trabalhadores sujeitos a acções de reintegração profissional em resultado de acidentes de trabalho ou doença profissional durante o ano**

Segurança e saúde no trabalho Acções de reintegração profissional	Número
Alteração das funções exercidas	0
Formação profissional	0
Adaptação do posto de trabalho	0
Alteração do regime de duração do trabalho	0
Mobilidade interna	0

**Nota:**

Artigo 23º do Decreto-Lei nº 503/99, de 20 de Novembro, alterado pelo Decreto-Lei nº 50-C/2007, de 6 de Março e pela Lei nº 64-A/2008, de 31 de Dezembro.

Quadro 25: Número de acções de formação e sensibilização em matéria de segurança e saúde no trabalho

Segurança e saúde no trabalho Acções de formação	Número
Acções realizadas durante o ano	0
Trabalhadores abrangidos pelas acções realizadas	0

Quadro 26: Custos com a prevenção de acidentes e doenças profissionais durante o ano

Segurança e saúde no trabalho Custos	Valor (Euros)
Encargos de estrutura de medicina e segurança no trabalho (a)	0,00 €
Equipamento de protecção (b)	0,00 €
Formação em prevenção de riscos (c)	0,00 €
Outros custos com a prevenção de acidentes e doenças profissionais (d)	0,00 €

- Nota:**
- (a) Encargos na organização dos serviços de segurança e saúde no trabalho e encargos na organização / modificação dos espaços de trabalho
  - (b) Encargos na aquisição de bens ou equipamentos
  - (c) Encargos na formação, informação e consulta
  - (d) Incluir única e exclusivamente os encargos com a criação e manutenção de estruturas destinadas à medicina do trabalho e à segurança do trabalhador

no exercício da sua profissão.



**Quadro 27: Contagem relativa a participações em acções de formação profissional durante o ano, por tipo de acção, segundo a duração**

Tipo de acção/duração	Menos de 30 horas	De 30 a 59 horas	de 60 a 119 horas	120 horas ou mais	Total
Internas	60				60
Externas	320	17		5	342
Total	380	17	0	5	402

**Notas:**

Relativamente às acções de formação profissional realizadas durante o ano e em que tenham participado os efectivos do serviço, considerar como:

- **acção interna**, organizada pela entidade;
- **acção externa**, organizada por outras entidades;

- N.º de participações = n.º trabalhadores na acção 1 + n.º trabalhadores na acção 2 +...+ n.º trabalhadores na acção n (exemplo: se o mesmo trabalhador participou em 2 acções diferentes ou iguais com datas diferentes, conta como 2 participações);

**Quadro 28: Contagem relativa a participações em acções de formação durante o ano, por grupo/cargo/carreira, segundo o tipo de acção**

Grupo/cargo/carreira/ Nº de participações e de participantes	Acções internas	Acções externas	TOTAL	
	Nº de participações	Nº de participações	Nº de participações (*)	Nº de participantes (**)
Representantes do poder legislativo e de órgãos executivos			0	
Dirigente superior de 1º grau a)			0	
Dirigente superior de 2º grau a)			0	
Dirigente intermédio de 1º grau a)	5	14	19	8
Dirigente intermédio de 2º grau a)	12	56	68	24
Dirigente intermédio de 3º grau e seguintes a)			0	
Técnico Superior	28	177	205	93
Assistente técnico, técnico de nível intermédio, pessoal administrativo	1	30	31	19
Assistente operacional, operário, auxiliar		1	1	1
Aprendizes e praticantes			0	
Informático		6	6	5
Magistrado			0	
Diplomata			0	
Pessoal dos Serviços Externos do MNE - administrativo			0	
Pessoal dos Serviços Externos do MNE - operacional			0	
Pessoal de Inspecção	14	58	72	24
Pessoal de Investigação Científica			0	
Docente Ensino Universitário			0	
Docente Ensino Superior Politécnico			0	
Educ.Infância e Doc. do Ens. Básico e Secundário			0	
Médico			0	
Enfermeiro			0	
Téc. Diagnóstico e Terapêutica			0	
Técnico Superior de Saúde			0	
Chefia Tributária			0	
Pessoal de Administração Tributária			0	
Pessoal Aduaneiro			0	
Conservador e Notário			0	
Oficial dos Registos e do Notariado			0	

Oficial de Justiça			0	
Forças Armadas - Oficial b)			0	
Forças Armadas - Sargento b)			0	
Forças Armadas - Praça b)			0	
Polícia Judiciária			0	
Polícia de Segurança Pública - Oficial			0	
Polícia de Segurança Pública - Chefe de Polícia			0	
Polícia de Segurança Pública - Agente			0	
Guarda Nacional Republicana - Oficial			0	
Guarda Nacional Republicana - Sargento			0	
Guarda Nacional Republicana - Guarda			0	
Serviço Estrangeiros Fronteiras			0	
Guarda Prisional			0	
Outro Pessoal de Segurança c)			0	
Bombeiro			0	
Polícia Municipal			0	
Total	60	342	402	174
Totais devem ser iguais aos do Q. 27				

**Notas:**

(\*) - N.º de participações = n.º trabalhadores na acção 1 + n.º trabalhadores na acção 2 +...+ n.º trabalhadores na acção n (exemplo: se o mesmo trabalhador participou em 2 acções diferentes ou iguais com datas diferentes, conta como 2 participações);

(\*\*) - Considerar o total de trabalhadores que, em cada grupo/cargo/carreira, participou em pelo menos 1 acção de formação (exemplo: se o mesmo trabalhador participou em 2 acções diferentes ou iguais com datas diferentes, conta apenas como 1 participante);

a) Considerar os cargos abrangidos pelo Estatuto do Pessoal Dirigente (Leis nº 2/2004, de 15 de janeiro e 51/2005, de 30 e Agosto e republicado pela Lei nº 64/2011, de 22 de Dezembro);

b) Postos das carreiras militares dos três ramos das Forças Armadas (Exército, Marinha e Força Aérea);

c) Registar outro pessoal de segurança não considerado nas carreira ou grupos anteriores, incluindo os trabalhadores pertencentes aos corpos especiais SIS (Serviço de Informações de Segurança) e SIED (Serviço de Informações Estratégicas de Defesa);

**Quadro 29: Contagem das horas dispendidas em formação durante o ano, por grupo/cargo/carreira, segundo o tipo de acção**

Grupo/cargo/carreira/ dEspendidas	Horas	Horas dEspendidas em acções internas	Horas dEspendidas em acções externas	Total de horas em acções de formação
Representantes do poder legislativo e de órgãos executivos				0:00
Dirigente superior de 1º grau a)				0:00
Dirigente superior de 2º grau a)				0:00
Dirigente intermédio de 1º grau a)		115:00	261:00	376:00
Dirigente intermédio de 2º grau a)		244:00	1010:00	1254:00
Dirigente intermédio de 3º grau e seguintes a)				0:00
Técnico Superior		607:00	1917:00	2524:00
Assistente técnico, técnico de nível intermédio, pessoal administrativo		41:00	406:00	447:00
Assistente operacional, operário, auxiliar			4:00	4:00
Aprendizes e praticantes				0:00
Informático			120:00	120:00
Magistrado				0:00
Diplomata				0:00
Pessoal dos Serviços Externos do MNE - administrativo				0:00

Pessoal dos Serviços Externos do MNE - operacional			0:00
Pessoal de Inspeção	218:00	582:00	800:00
Pessoal de Investigação Científica			0:00
Docente Ensino Universitário			0:00
Docente Ensino Superior Politécnico			0:00
Educ.Infância e Doc. do Ens. Básico e Secundário			0:00
Médico			0:00
Enfermeiro			0:00
Téc. Diagnóstico e Terapêutica			0:00
Técnico Superior de Saúde			0:00
Chefia Tributária			0:00
Pessoal de Administração Tributária			0:00
Pessoal Aduaneiro			0:00
Conservador e Notário			0:00
Oficial dos Registos e do Notariado			0:00
Oficial de Justiça			0:00
Forças Armadas - Oficial b)			0:00
Forças Armadas - Sargento b)			0:00
Forças Armadas - Praça b)			0:00
Polícia Judiciária			0:00
Polícia de Segurança Pública - Oficial			0:00
Polícia de Segurança Pública - Chefe de Polícia			0:00
Polícia de Segurança Pública - Agente			0:00
Guarda Nacional Republicana - Oficial			0:00
Guarda Nacional Republicana - Sargento			0:00
Guarda Nacional Republicana - Guarda			0:00
Serviço Estrangeiros Fronteiras			0:00
Guarda Prisional			0:00
Outro Pessoal de Segurança c)			0:00
Bombeiro			0:00
Polícia Municipal			0:00

**Notas:**

**Considerar as horas despendidas por todos os efectivos do serviço em cada um dos tipos de acções de formação realizadas durante o ano;**

a) Considerar os cargos abrangidos pelo Estatuto do Pessoal Dirigente (Leis nº 2/2004, de 15 de janeiro e 51/2005, de 30 e Agosto e republicado pela Lei nº 64/2011, de 22 de Dezembro);

b) Postos das carreiras militares dos três ramos das Forças Armadas (Exército, Marinha e Força Aérea);

c) Registar outro pessoal de segurança não considerado nas carreira ou grupos anteriores, incluindo os trabalhadores pertencentes aos corpos especiais SIS (Serviço de Informações de Segurança) e SIED (Serviço de Informações Estratégicas de Defesa);

### Quadro 30: Despesas anuais com formação

Tipo de acção/valor	Valor (Euros)
Despesa com acções internas	0,00 €
Despesa com acções externas	34.907,56 €
Total	34.907,56 €

Notas:  
Considerar as despesas efectuadas durante ano em actividades de formação e suportadas pelo orçamento da entidade.

## Quadro 31: Relações profissionais

Relações profissionais	Número
Trabalhadores sindicalizados	12
Elementos pertencentes a comissões de trabalhadores	
Total de votantes para comissões de trabalhadores	

## Quadro 32: Disciplina

Disciplina	Número
Processos transitados do ano anterior	
Processos instaurados durante o ano	1
Processos transitados para o ano seguinte	
Processos decididos - total:	1
* Arquivados	
* Repreensão escrita	
* Multa	1
* Suspensão	
* Demissão (1)	
* Despedimento por facto imputável ao trabalhador (2)	
* Cessação da comissão de serviço	

Notas:

(1) - para trabalhadores Nomeados

(2) - para trabalhadores em Contratos de Trabalho em Funções Públicas